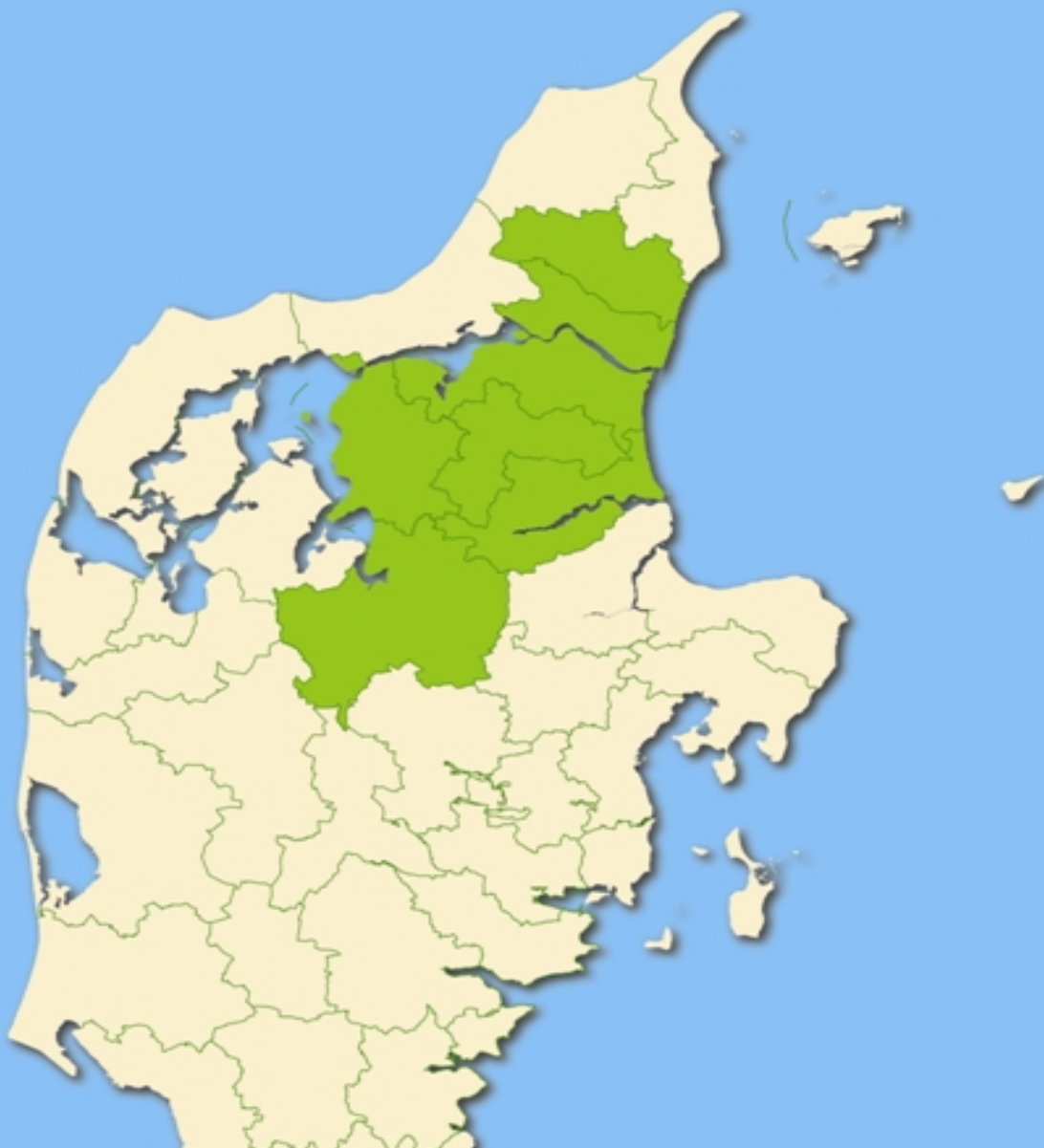


# UDVIKLINGSSTRATEGI 2007 – 2013 for FISKERILAG MIDT-NORD



**FISKERILAG MIDT-NORD**  
- en lokal aktionsgruppe under EU's  
Fiskeriudviklingsprogram 2007-13

Ministeriet for Fødevarer, Landbrug og Fiskeri



Fiskeriudvikling.dk



Den Europæiske Fiskerifond



Aktionsgruppen er støttet af Fødevareministeriet og EU.  
Danmark og EU investerer i bæredygtigt fiskeri.



## Indholdsfortegnelse

<b>1.</b>	<b>Forord ved bestyrelsen for FiskeriLAG Midt-Nord.....</b>	<b>3</b>
<b>2.</b>	<b>FiskeriLAG Midt-Nord's dækningsområde.....</b>	<b>4</b>
	Baggrund	4
	Socioøkonomi	4
	Områdets geografi	4
	Fjordenes historie og geologi	5
	Turisme og rekreative interesser	5
	Fiskerimiljøer	5
	Natur og miljø	6
	Bundvegetation	7
	Fisk i fjordene	7
	Akvakulturer	8
	Andre problemstillinger og udfordringer	8
<b>3.</b>	<b>Det arbejder FiskeriLAG Midt-Nord hen mod.....</b>	<b>9</b>
	- FiskeriLAG Midt-Nord's vision og indsatsområder	
	Indledning	9
	Visionen for FiskeriLAG Midt-Nord	9
	FiskeriLAG Midt-Nord's overordnede mål	9
	Konkretisering af indsatsområder og kvantificering	10
	Indsatsområde 1: Natur og miljø	10
	Kvantificering af indsatsområdet	10
	Indsatsområde 2: Fiskerierhverv, akvakultur og fiskerirelateret erhverv	12
	Kvantificering af indsatsområdet	12
	Indsatsområde 3: Turisme	14
	Kvantificering af indsatsområdet	14
<b>4.</b>	<b>Forventede aktiviteter.....</b>	<b>16</b>
	Tematisering af indsatsområder gennem programperioden	16
	Løbende evaluering af indsatsen	16
	Procedure for indstilling af projekter til støtte ved FiskeriLAG Midt-Nord	16
	Koordinatorens rolle	17
	Videndeling, netværk og samarbejde	17
	PR og information om FiskeriLAG Midt-Nord	17
	Samarbejde og dialog med myndigheder og medlemmer	17
	Samarbejde med LAG'er under EU's Fiskeriudviklingsprogram og Landdistriktsprogram	18
<b>5.</b>	<b>Budget og tidsplan.....</b>	<b>19</b>
<b>6.</b>	<b>Forløbet frem til udviklingsstrategiens færdiggørelse.....</b>	<b>20</b>
	Etablering af FiskeriLAG Midt-Nord	20
	Bestyrelsen	20
	Proces for udarbejdelse af strategi	20
	<b>Bilag til FiskeriLAG Midt-Nord's Udviklingsstrategi</b>	
	Bilag A: Vedtægter	22
	Bilag B: Socioøkonomiske data	27
	Bilag C: SWOT-skema	29



## 1. Forord ved bestyrelsen for FiskeriLAG Midt-Nord

FiskeriLAG Midt-Nord blev stiftet den 24. oktober 2007. Foreningen tæller lidt over 100 medlemmer. Af denne kreds af lokale aktører blev sammensat en bestyrelse bestående af 11 valgte og 4 udpegede fra de involverede kommuner og regioner - i alt 15 medlemmer.

Vi gik ind i FiskeriLAG Midt-Nord's bestyrelse med vidt forskellige bevæggrunde; nogle af os har rødder i fiskerierhvervet, andre i natur- og miljøorganisationer og igen andre med baggrund i vores fritidsinteresse, der rimer på fiskeri og naturoplevelser. Vores fælles fundament er, at vi gerne vil medvirke til at videreudvikle vores lokalområde med fokus på vores fjorde, vandløb og kystnære områder.

Processen med at udarbejde denne udviklingsstrategi har været spændende. Gennem processen har vi hver især fået nye erkendelser og set, at vi, uanset vores forskellige ståsteder - interesse-mæssigt og geografisk - har en fælles interesse i det lokalområde som FiskeriLAG Midt-Nord dækker. Denne fælles interesse er nu formuleret i denne strategi, som skal være ledesnor for LAG'ens arbejde frem til år 2013.

FiskeriLAG Midt-Nord er en "ren" FiskeriLAG under EU's Fiskeriudviklingsprogram 2007-13, fjerde akse. I denne periode vil LAG'en have adgang til at indstille lokale projekter til økonomisk støtte ved Fiskeriudviklingsprogrammet og på den måde medvirke til, at de lokale kræfter får mulighed for at gøre visionerne til virkelighed.

### Hvad er en LAG?

LAG er en forkortelse for Lokal AktionsGruppe. En LAG er et partnerskab mellem repræsentanter for erhvervslivet, foreningslivet og de lokale offentlige myndigheder.

FiskeriLAG Midt-Nord's fokus er Fiskeriudvikling, og er dermed en "ren" FiskeriLAG, modsat andre LAG'er, der både fokuserer på landdistriktudvikling og fiskeriudvikling. Disse LAG'er benævnes "integrerede" LAG'er.

### Vil du vide mere?

om EU' Fiskeriudviklingsprogram 2007-13 i Danmark - så kig på FødevarerErhvervs hjemmeside:

[www.ferv.fvm.dk](http://www.ferv.fvm.dk)



Hygge ved Mariager Fjord (Mariagerfjord Kommune)

Med fokus på indsatsområderne "Natur og miljø", "Fiskeri, akvakultur og fiskerirelateret erhverv" samt "Turisme" vil de tiltag, vi vil rette fokus mod, alle have udgangspunkt i at sikre en bæredygtig og koordineret udvikling af vores fjorde – Limfjorden og Mariager Fjord – de mange vandløb, som er i LAG'ens dækningsområde og af kystlinien fra Aså i nord til Als i syd.

Vi indbyder hermed til samarbejde.

Kære ildsjæle, kommuner og regioner!

Bolden ligger nu hos jer. Beskriv jeres ideer til projekter, kontakt os for at få en dialog om muligheder for at fremme ideerne eller send os en ansøgning om økonomisk støtte. Bestyrelsen for FiskeriLAG Midt-Nord vil efter bedste evne forsøge at hjælpe jer til at få "bæredygtige skibe sat i søen".

Strategien er revideret i efteråret 2010 af den siddende bestyrelse. Den reviderede strategi er godkendt af FødevarerErhverv samt generalforsamlingen i foråret 2011.

**Bestyrelsen for FiskeriLAG Midt-Nord**

/Marts 2011

### Dækningsområdet for FiskeriLAG Midt-Nord

Foreningens lokalområde er det geografiske område, der udgør kommunerne Brønderslev, Mariagerfjord, Rebild, Vesthimmerlands, Viborg og Aalborg – et område på knap 3.700 km<sup>2</sup> der gennemskæres af to store fjorde og adskillige vandløb af varieret størrelse.

*Billedmaterialet i denne publikation er venligst stillet til rådighed af de involverede kommuner.*



## 2. FiskeriLAG Midt-Nord's dækningsområde

### Baggrund

FiskeriLAG Midt-Nord dækker et område på 3.695 km<sup>2</sup> med et samlet befolkningstal på cirka 430.000 indbyggere, hvilket vil sige en befolkningstæthed på 116 personer/km<sup>2</sup>. Til sammenligning er der 125 personer/km<sup>2</sup> på landsplan. Området omfatter seks kommuner og to regioner: Brønderslev, Aalborg, Mariagerfjord, Rebild, Vesthimmerland og Viborg kommuner samt Region Midtjylland og Region Nordjylland. Hovedparten af befolkningen er bosiddende i de større byer som Aalborg, Viborg, Hobro, Aars, Støvring og Brønderslev eller i mindre bysamfund, hvoraf en del ligger ved vandet.

### Socioøkonomi

FiskeriLAG Midt-Nord geografiske område svarer til 12 % af Danmarks areal, og befolkningstallet står for ca. 8 % af Danmarks indbyggere. Det er derfor heller ikke overraskende, at udviklingsområdet er præget af store socioøkonomiske forskelle, hvilket befolkningsudviklingen fra 1994-2004 bekræfter.

Samlet har kommunerne haft en befolkningstilvækst på 3,4 %, hvilket er lidt mindre end landsgennemsnittet. Befolkningstilvæksten dækker dog over forskelligartede tendenser, idet befolkningsudviklingen har været svag eller stagnerende i to kommuner, mens de øvrige har oplevet vækst på 3,5 % til 5,2 % (Bilag B).

Antallet af beskæftigede i FiskeriLAG Midt-Nord er øget med 5,8 % i perioden 1994-2004. Væksten ligger dermed godt ét procentpoint over det øvrige Danmark, hvor der set i forhold til 1994 er 4,7 % flere beskæftigede i 2004. Nominelt dækker væksten i FiskeriLAG Midt-Nord over, at yderligere 11.241 personer er beskæftigede ved udgangen af perioden, hvor i alt 206.433 personer i udviklingsområdet er i beskæftigelse (Bilag B).

Uddannelsesniveaulet i FiskeriLAG Midt-Nord ligger generelt under landsgennemsnittet. I udviklingsområdet har 30 % af befolkningen grundskolen som den højeste gennemførte uddannelse, mens 19 % har minimum en mellemlang uddannelse. På landsplan har 28,7 % af befolkningen grundskolen som højeste gennemførte uddannelse, mens 21,1 % har minimum en mellemlang videregående uddannelse (Bilag B).

Aalborg, der er hjemsted for udviklingsområdets eneste universitet, har som den eneste af de seks kommuner et højere uddannelsesniveau end landsgennemsnittet.

Her har blot 26,5 % af befolkningen grundskolen som højeste gennemførte uddannelse, mens 22,3 % har gennemført en mellemlang eller længerevarende videregående uddannelse (Bilag B).

Beskatningsgrundlaget ligger i alle kommuner i FiskeriLAG Midt-Nord betydeligt under landsgennemsnittet, som er 143.955 kr. pr. indbygger. Tallet varierer i udviklingsområdet fra 119.000 kr. til 133.000 kr. pr. indbygger (Bilag B). Opsummerende står udviklingsområdet mindre stærkt, hvad angår uddannelsesniveau og beskatningsgrundlag, hvorimod området har formået at øge antallet af beskæftigede, ligesom befolkningstilvæksten generelt er positiv, dog mindre end landsgennemsnittet.

### Områdets geografi

Området omfatter en stor part af Limfjorden og Mariager Fjord, utallige vandløb og en kyststrækning ud mod Kattegat på cirka 60 km. Udviklingsområdets Kystlinje ved Kattegat strækker sig fra Als i syd (Mariagerfjord Kommune) til Aså i nord (Brønderslev Kommune), mens limfjordskystlinjen strækker sig fra Knudby i det vestlige af Viborg kommune til Hals og Egense i den østlige del af Aalborg Kommune. De største vandløb i den vestlige del af udviklingsområdet omfatter bl.a. Simested å og Skals å som løber ud i Hjarbæk Fjord og Karup å, som løber ud i bunden af Skive Fjord. I den østlige del af udviklingsområdet er de største vandløb Lindenberg å, som løber ud i Langerak og Ry å, der løber ud ved Haldager Vejle. Til Mariager Fjord løber blandt andet Villestrup å, Kastbjerg å og Onsild å, mens Voer å og Gerå udmunder i Kattegat nord for Limfjorden. Udviklingsområdet har flere søer med forbindelse til vandløbene, herunder Klokkeholm Møllesø, Vilsted sø, Tjele Langsø, Glenstrup sø, Madum Sø, Store Økssø og Tofte Sø i Lille Vildmose. Området er rig på kilder, herunder nogle af Danmarks vandrigeste som Lille Blåkilde og Blåhøl, der hver leverer 150 liter vand/sekund.

Størstedelen af arealet er anvendt til landbrugsproduktion med husdyrbrug eller planteavl, men området rummer også store naturværdier som lavlandsområder, strandenge, skove, heder og moser—fx Nibe, Løgstør og Lovns bredninger, Hjarbæk Fjord, Ydrefjorden af Mariager Fjord, Rold Skov, Lille Vildmose, De Himmerlandske Heder samt Døllerup og Hammer Bakker. Mange af disse naturområder er registreret som EU habitats- eller fuglebeskyttelsesområder eller som RAMSAR-områder og har derfor international betydning.



### Fjordenes historie og geologi

Limfjorden er 180 km lang, mens Mariager Fjord er 42 km lang. Limfjorden løber hele vejen fra Kattegat i øst til Vesterhavet i vest, idet stormfloder i starten af 1800-tallet gennembrød den smalle tange, som skilte fjorden fra havet mod vest. Limfjorden løber igennem 9 kommuner og har et vandopland på 7528 km<sup>2</sup>, mens Mariager Fjord kun berører 2 kommuner, hvoraf den ene dækker næsten hele vandoplandet på 573 km<sup>2</sup>. Begge fjorde strækker sig på tværs af to regioner, henholdsvis Region Nordjylland og Region Midtjylland.

Fjordene blev dannet under de tidligere istider - som tunneldale under isen eller som smeltevandsdale, der blev dannet ved isens tilbagetrækning østover. Limfjorden er på det dybeste sted ved Oddesund cirka 22 meter dyb, mens inderfjorden i Mariager Fjord er ned til 30 meter dyb ved Mariager. Mariager Fjord er en såkaldt tærskel fjord. Inderfjorden er formet som en dyb sø, mens yderfjorden er tilsandet med lavvandede områder på 1-2 meters dybde, der kun er brudt af sejlrenden, der bugter sig som en flod gennem de lavvandede områder med en dybde på cirka 7 meter. Vandudskiftet i fjorden er derfor meget langsommere end i Limfjorden, hvor der er gennemstrømning. Dog har områder af Limfjorden som Hjarbæk Fjord, der ligger som en "blindtarm" på sydsiden cirka midt i fjorden, ikke lige så god vandskifte som resten af fjorden.

Fjordene, søerne og vandløbene er vigtige ressourcer for kommunerne, idet en lang række erhvervmæssige og rekreative interesser er knyttet hertil. Af erhvervmæssige interesser kan nævnes fiskeri, muslingeopdræt, dambrug og erhvervssejlad. For fiskeriets vedkommende drejer det sig først og fremmest om muslingefiskeri og -opdræt i Limfjorden, mens der tillige er en række dambrug i vandløbene i området, hvoraf en del er blevet nedlagt i de seneste år. Endvidere fisker erhvervsfiskere efter konsumfisk og skaldyr som østers.

### Turisme og rekreative interesser

Nordjylland har over de seneste 15 år oplevet en pæn stigning på 57,3 % i antallet af overnatninger set i forhold til stigningen på landsplan på 10,4% (se bilag B). Tendensen forventes således også at gælde for FiskerilAG Midt-Nord's område.

De rekreative interesser omfatter bl.a. sejlad med sejlskibe, motorbåde, vindsurfing, havkajak og kano, samt fritidsfiskeri, lystfiskeri, vandski, jagt og badning. De mange rekreative oplevelsesmuligheder tiltaler ikke blot lokalbefolkningen, men også turister. Flere områder ved fjordene og østkysten er populære turistmål – og har tillige store sommerhusområder. I FiskerilAG Midt-Nord's områder er der i 2008 regi-

streret i alt 12.316 sommerhuse. Brønderslev, Rebild og Viborg har kun i mindre grad sommerhusbebyggelse, hvorimod Aalborg Kommune tegner sig for knap halvdelen (5.861 sommerhuse), og Mariagerfjord og Vesthimmerlands kommuner med tilsammen 5.550 sommerhuse (se bilag B).



Hessellund Sø-camping (Viborg Kommune)

Derudover er der ca. 35 campingpladser i området, flere beliggende ved fjord og kystlinje (Bilag B).

Foruden de turismemæssige interesser i området knytter der sig også en række interesser til udnyttelsen af den fjord- eller havnære beliggenhed, hvor udsigten til vand er en afgørende faktor. Udlægning af nye områder til helårsboliger, sommerhusområder og erhvervsbyggeri som fx kontordomiciler i kystnære byer er eksempler herpå.

### Fiskerimiljøer

Kysterne har op igennem tiden haft stor betydning for bosætning, hvilket køkkenmøddinger langs kysterne med fund af muslinge- og østersskaller bevidner. Ligeledes har de fleste kystnære byer i området en fiskerihistorie, hvor lokalbefolkningen har levet af at fiske eller af transport af varer via søfart. Igennem mange år, hvor skovene var risikable at passere på grund af røveroverfald og moserne var ufremkommelige, var vandvejene datidens "motorveje", hvor varer blev transporteret. Mange af byerne har levnet som både transport og fiskerihavn.

Flere fiskerihavnene har stadig et særligt miljø, hvor fritids-, bierhvervs og enkelte fuldtidsfiskere holder til. Dog er disse miljøer i fare for at forsvinde med samfundets udvikling hen imod alternativ benyttelse af kystnære områder med disponering af havneområder til boliger, turisme eller liberalt erhverv.

Udover at fiskerimiljøer er i fare for at forsvinde, er grundlaget for at være fisker også ændret. Fiskerbåde og fiskeudstyr er blevet meget større og mere avanceret. Hvor det tidligere tog fiskere ugevis at fange de fisk, de skulle ude på havet, kan den samme mængde fisk nu fanges i løbet af få timer. For at undgå overfiskeri er fiskerne derfor underlagt fiskekvoter, så de er

tvunget til at gå i land, når deres kvote er nået. Det giver nye udfordringer for fiskerne, hvor de største og mest velfunderede overlever, mens andre må opgive og finde nye ernæringsveje. Denne udvikling har bl.a. resulteret i, at antallet af beskæftigede indenfor fiskeri i FiskeriLAG Midt-Nord's område er faldet 264 til 145 i perioden 1997—2006 (se bilag B).

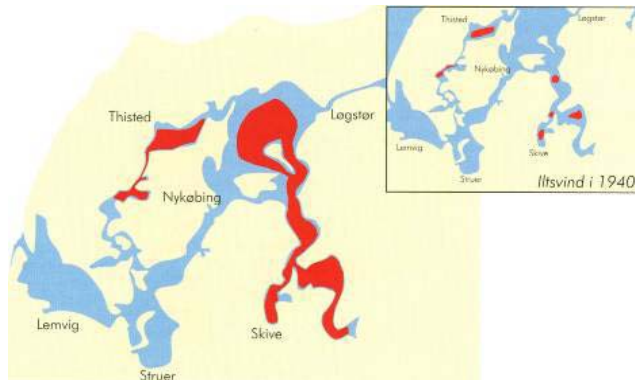
### Natur og miljø

Naturen og miljøet der er det grundlag, der skal sikre en god fiskebestand, har i stigende grad været påvirket af menneskelige aktiviteter. Limfjorden har siden etablering af virksomheden Cheminova i 1953 på fjordens sydlige bred ved udløbet til Vesterhavet haft store forureningsproblemer. Det har betydet et meget dårligt vandmiljø og fiske- og skaldyrdød igennem flere år, indtil der fra midten af 1960'erne blev opmærksomhed på problemerne og taget initiativ til at mindske forureningen med kemikalier i spildevand fra virksomheden til Limfjorden. Meget af det vand, som kommer ind i Limfjorden, bliver ført med havstrømme sydfra op langs vestkysten, forbi Cheminova og ind i fjorden.

Nutidens store pres på fjordene og de tilstødende vandløb og kyster er næringsstofbelastning fra kilder på land som renseanlæg, dambrug og landbrug, hvoraf sidstnævnte leverer den største mængde næringsstoffer til fjordene.

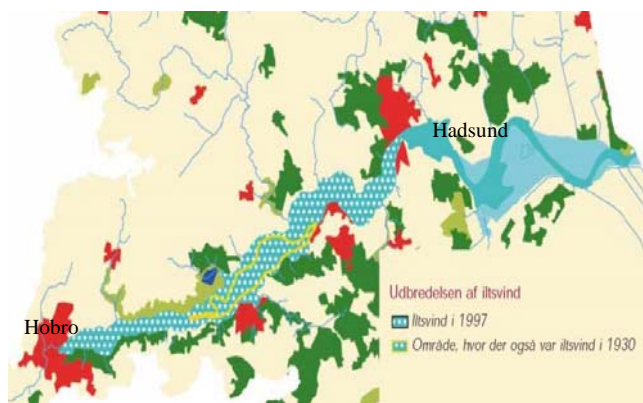
Både Limfjorden og Mariager Fjord er hver sommer med varmt og stille vejr i fare for at få omfattende algevækst og iltsvind. I 1997 indtraf katastrofen med bundvending i hele inderfjorden af Mariager Fjord med omfattende fiskedød til følge. Siden har fjorden flere gange været tæt på lignende tilstande i perioder med varmt og stille sommervejr. Flere områder i Limfjorden som Hjarbæk Fjord har også haft problemer med omfattende algevækst og iltsvind i de sidste 10-12 år. Af kortene overfor fremgår, hvor iltsvindsproblematikken i hhv. Limfjordens "blindtarm" (kort 1) og Mariager Fjord (kort 2) er blevet registreret.

### Kort 1: Udvikling af iltsvind i Limfjorden inden for de senest 10 år samt i 1940



Kilde: "Limfjordens miljøtilstand før, nu og i fremtiden, 2006. Udgivet af de fire amter omkring Limfjorden"

### Kort 2: Iltsvind i Mariager Fjord i årene 1930 og 1997



Kilde: "Mariager Fjord- den fjord ude af balance", 1999. Udgivet af Århus og Nordjyllands Amter

Algevækst er naturligt, men bliver problematisk, hvis det bliver for omfattende, fordi det udover at give anledning til iltsvind, skygger for bundvegetationen som ålegræs, der derved mangler lys og forsvinder.

### Hvad skyldes iltsvind?

Iltsvind kan opstå, når der er mange næringsstoffer i vandet og vejret er solrigt, varmt og vindstille. Det giver de optimale vækstbetingelser for alger. Efterhånden som der bliver mange alger, skygger de for hinanden og nogle dør. Når de rådner, bruger de ilt fra vandet og synker til bunds. Er processen omfattende, og bliver der ikke tilført ilt til vandet fra luften via vinden, kan det betyde, at der kommer iltmangel i vandet. Iltmangel koblet med indtog af giftigt svovlbrinte kan betyde, at dyr og planter dør.

Svovlbrinte bliver produceret i iltfrie områder. På de dybeste steder er der ikke lys nok til, at planter kan vokse og producere ilt til vandet. Ligeledes vil vinden ikke kunne piske ilt helt ned i de dybeste områder, hvor ilt derfor kun tilføres via havstrømme eller tidevand. Derfor er dybe områder ofte iltfrie. I disse iltfrie områder omsætter svovlbakterier næringsstofferne og danner derved det ildelugtende svovlbrinte, der lugter som rådne æg og er giftigt for dyr og planter i vandet. Dette har betydning i områder, der har tendens til iltsvind.



## Bundvegetation

Bundvegetationen er vigtig af flere årsager:

- Ålegræsset er fjordens "urskov" og hjem-sted for fiskeyngel, rejer, snegle, tanglopper mv. Endvidere er det ideelle ynglesteder for fisk, fordi det beskytter fiskeæg og er naturligt skjulested for en række fisk.
- Der er flere fisk i områder med ålegræs i forhold til bar sandbund, fordi bl.a. fødegrundlaget er væsentligt bedre.
- Ålegræsset holder på næringsstofferne i sommerperioden og reducerer risikoen for algeopblomstringer med efterfølgende iltsvind.
- Bundvegetationen er fødegrundlag for en lang række fugle som Lysbuget Knortegås, hvor størstedelen af verdensbestanden på cirka 6.000 fugle i dele af vinterperioden overvintrer i Mariager Fjord, Limfjorden og Randers Fjord.
- Rødderne på bundvegetationen holder på bunden, så sandet ikke hvirvler op, når det blæser, og dæmper bølgerne, hvorved kysterosionen reduceres.

Fjordene er beskyttede områder med optimale vækstforhold for fiskeyngel og skaldyr - en form for havenes "vuggestue", som er med til at opretholde fiskebestande i havene. Det er derfor væsentligt for fiskeri, at der er en god natur og miljøtilstand i fjordene og de tilhørende vandløb og lavvandede kystnære områder. Fx ser fiskerne i Limfjorden ofte enorme mængder silderogn i fjorden.

## Fisk i fjordene

Der er både vandrefisk og standfisk i fjordene. Af vandrefisk er det især hornfisk, sild, almindelig makrel, ål, havørred, torsk, skrubbe, stenbider og brisling, der vandrer ind i fjordene på forskellige årstider for at yngle, gyde og finde føde.

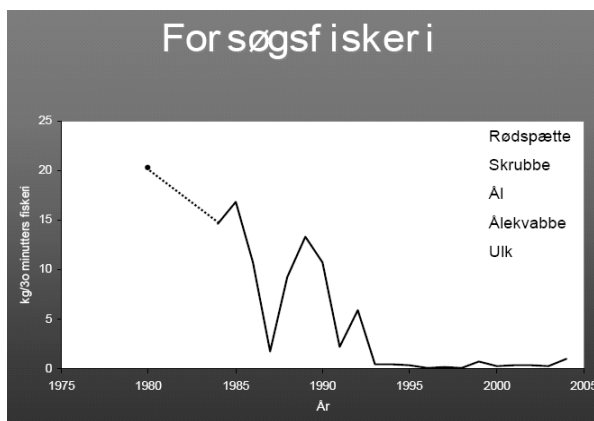
Standfiskene er trepigget og nippigget hundestejl, tangsnarre, sandkutling, almindelig ulk, lerulk, sortkutling, almindelig tangål og ålekvabbe. Standfiskene bliver mest påvirket af iltsvind, fordi de i modsætning til vandrefiskene, der vandrer ind og ud af fjordene, lever hele deres liv i fjorden og kun flytter sig ved hjælp af fiskeæg eller -yngel, der driver med havstrømmene til andre farvande.

Dog kan enkelte standfisk som trepigget hundestejl klare sig i iltfattigt vand i en periode.

Forsøgsfiskeri af de mest almindelige fiskearter i Limfjorden har dog vist, at bestandene af fiskearter gennem de seneste 15 år er været kraftigt reduceret set i forhold til niveauet før 1990.

Nedenstående graf illustrere resultaterne af forsøgsfiskeriet i perioden 1975—2005.

**Figur 1:** Forsøgsfiskeri i Limfjorden 1975-2005 af udvalgte arter



Kilde: Rapport fra Århus Universitet i samarbejde med Nordjyllands Amt og Danmarks Fiskeriundersøgelser

Nogle af de mest udbredte skaldyr i fjordene er muslingerne og især blåmuslingen. Muslinger er vigtige bunddyr, fordi de lever af alger og smådyr i vandet og derved indirekte filtrerer vandet for næringsstoffer. Muslingefiskeri, hvor man opdrætter og høster voksne muslinger, kan fjerne næringsstoffer fra fjordene.

Nogle af metoderne til at fjerne muslinger som muslingeskraberi, linemuslinger og muslingefarme giver dog anledning til debat under hensyn til beskyttelse af fjordbunden, placering, visuelle indtryk osv. Derfor er der et godt grundlag for at videreudvikle muslingefiskeri i fjordene, så muslingehøsten hæmmer algevekst på så hensigtsmæssig en måde som muligt. Andre skaldyr omfatter østers, hummer og krabber, hvor de to førstnævnte bliver fisket.

Bestanden af krabber er vokset enormt i de senere år, hvorfor der endvidere vil være et grundlag for at udvikle høst metoder og markeder til krabber. I en DFU-rapport (nr.169-07, side 96) refereres til en undersøgelse fra 2003, hvor det bliver anslået, at der er ca. 350 mio. krabber i Limfjorden tilhørende aldersgruppen 1 år og opefter, svarende til ca. 80.000 tons. Med denne krabbebestand burde der være et fødegrundlag som giver mulighed for at fremme og opretholde en stor torskebestand, hvis miljøet for denne fiskeart bliver forbedret.



### Akvakulturer

Akvakulturer omfatter dambrug, fiskesøer, fiskefarme, muslingefarme og lignende.

Der er primært tale om to typer af dambrug i området, henholdsvis vandløbsdambrug og kildedambrug. Førstnævnte er opstemninger i vandløb, hvor vandet til dambruget udvindes direkte fra vandløbet. Kildedambrug udvinder vand til dambruget fra grundvandet.

I fx Mariagerfjord Kommune er de fleste dambrug i færd med at blive opkøbt som et led i regeringens miljøindsats (Miljømilliarden). I Aalborg kommune, hvor langt de fleste dambrug er vandløbsdambrug, udledes en del næringsstoffer til vandløbene. Via kommunens Bæredygtighedsstrategi 2008-11 er der sat fokus på dambrugenes vandforbrug og forureningstyngde. Bl.a. er indsatsen for naturen med relation til dambrugsproduktionen et af en række prioriterede mål og indsatsområder frem til år 2015.

### I FiskeriLAG Midt-Nords område er der i alt 58 dambrug fordelt med:

- 9 stk. i Rebild Kommune
- 12 stk. i Mariagerfjord Kommune
- 7 stk. i Vesthimmerlands Kommune
- 17 stk. i Viborg Kommune
- 13 stk. i Aalborg Kommune
- Ingen i Brønderslev Kommune

Kilde: Det kommunale akvakulturkort, primærproducenter 2008  
[www.danskakvakultur.dk](http://www.danskakvakultur.dk)



Lystfiskere ved Viborg Søndresø (Viborg Kommune)

### Andre problemstillinger og udfordringer

Udviklingen i FiskeriLAG Midt-Nord's område er præget af store variationer. Mange områder gennemlever en positiv udvikling, men helt konkret oplever flere af de små samfund, som har tilknytning til akvakultur og fiskeri, negative tendenser præget af en stagnerende befolkningstilvækst og en vigende erhvervsstruktur.

De fiskeriafhængige områder i FiskeriLAG Midt-Nord har meget forskellige traditioner for at udvikle og engagere sig i projekter, som bidrager til at styrke lokal-samfundene. Mange områder har tidligere været engageret i udviklingsarbejde, eksempelvis under Leader+ programmet fra 2000-2006, og disse lokalområderne har gode erfaringer med at mobilisere lokale ideer og kræfter. Omvendt har andre områder begrænsede erfaringer med at planlægge og gennemføre lokalt baserede udviklingstiltag. Disse områder skal, i det omfang de ønsker det, opkvalificeres, så de får mulighed for at håndtere udviklingstiltag, samarbejdsprojekter etc.



Sebbersund, Limfjorden (Aalborg Kommune)

Baggrundsmaterialet for ovenstående analyse fremgår af bilag B (SWOT-skema for fiskeriudviklingsområdet under FiskeriLAG Midt-Nord).

Udover de ovennævnte dambrug er der ligeledes en række fiskesøer i området, som er populære hos lokalbefolkningen og turisterne. Derudover er der varierende succes med fiske- og muslingefarme, primært på grund af miljøkrav og æstetiske hensyn.



### 3. Det arbejder FiskeriLAG Midt-Nord hen mod

#### - FiskeriLAG Midt-Nord's vision og indsatsområder

##### Indledning

Af nedenstående afsnit fremgår, hvorledes FiskeriLAG Midt-Nord vil arbejde lokalt med Fiskeriudviklingsprogrammet 2007 – 13. Afsnittet indeholder LAG'ens vision samt, hvorledes visionen ønskes omsat i konkrete indsatsområder. I forbindelse med hvert indsatsområde er der beskrevet, hvilke forventninger LAG'en har til udmøntning, ligesom der som afslutning til beskrivelsen af hvert område er opsat konkrete mål.

##### Visionen for FiskeriLAG Midt-Nord

FiskeriLAG Midt-Nord's vision med Fiskeriudviklingsprogram 2007-2013 er, at fremme en bæredygtig og koordineret udvikling af fiskeriafhængige lokalområder med fokus på fjordene, vandløbene og de kystnære områder.

##### FiskeriLAG Midt-Nord's overordnede mål

For at gennemføre visionen vil FiskeriLAG Midt-Nord koncentrere sin indsats frem til år 2013 inden for følgende 3 indsatsområder:

- ⇒ Natur og miljø
- ⇒ Fiskeri, akvakultur og fiskerirelaterede erhverv
- ⇒ Turisme

Desuden vil FiskeriLAG Midt-Nord vægte:

- ⇒ Et tværgående sigte i projekterne.
- ⇒ Samarbejde og/eller partnerskaber om projekterne.

Denne vægtning betyder, at udviklingstiltag, der har et *tværgående sigte*, dvs. inddrager elementer fra mere end ét af de 3 primære indsatsområder bliver prioriteret højere end projekter, der er mere snævre i deres indsats.

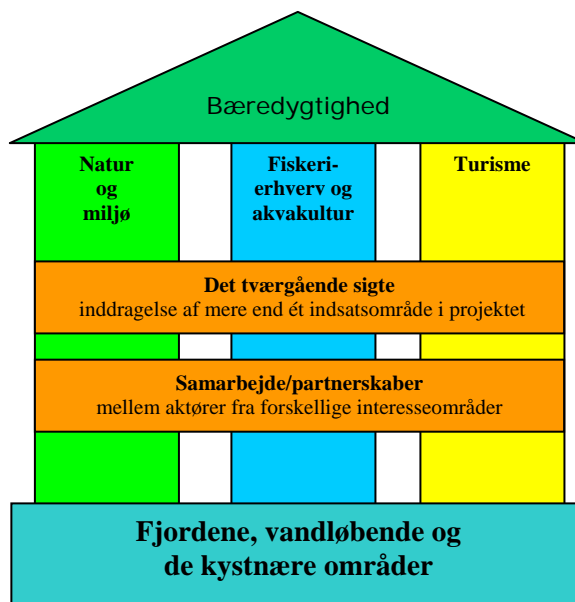


Tagrør ved Mariager Fjord (Mariagerfjord Kommune)

Ligeledes vil projekterne, hvor der foregår et *samarbejde* mellem aktører fra forskellige interesseområder (fx partnerskaber eller andre samarbejdskonstellationer) have en højere prioritet end projekter, der har en mere snæver interessentkreds. Herunder gælder også, at projekter, der finansielt søger at engagere flere aktører i gennemførelse af projektet fremmes, frem for projekter, der søges gennemført i en økonomisk snæver ramme. For at udnytte FiskeriLAG Midt-Nord's midler mest hensigtsmæssigt vil projekter ligeledes blive vurderet mht. om der i stedet kan søges støtte ved andre støtteordninger under Fiskeriudviklingsprogrammet.

Begrebet *Bæredygtighed* er et centralt begreb for FiskeriLAG Midt-Nord uanset, om der er tale om tiltag relateret til natur og miljø, fiskerierhverv og akvakultur eller turisme. "En bæredygtig udvikling er en udvikling, som opfylder de nuværende behov, uden at bringe fremtidige generationers muligheder for at opfylde deres behov i fare"<sup>1</sup>. I bedømmelse af projekterne vil projektets bæredygtighed således blive genstand for en vurdering.

Kombinationen af de overordnede mål og de 3 indsatsområder i forhold til fokusområderne - fjordene, vandløbene og de kystnære områder - er illustreret i nedenstående figur 2.



Figur 2: Overordnede mål og indsatsområder

FiskeriLAG Midt-Nord vil også fokusere på større satsninger, der foregår i samarbejde – nationalt såvel

1) Bundtland-rapporten, 1987



som internationale – med LAG's inden for både Landdistriktsudviklingsprogrammet 2007-13 og Fiskeriudviklingsprogrammet 2007-13 samt områdets regioner og kommuner.

FiskerilAG Midt-Nord vil primært støtte mindre og mellemstore udviklingsprojekter, så som pilotprojekter, der rummer gennemførelseselementer samt egentlig etablerings- og gennemførelsesprojekter, der ligger inden for FiskerilAG Midt-Nord's fokus- og konkrete indsatsområder.

### Konkretisering af indsatsområder og kvantificering

På de følgende sider vil de 3 indsatsområder blive nærmere beskrevet. De konkrete mål fremgår af skemaer, som er placeret umiddelbart i forlængelse af beskrivelsen af det enkelte indsatsområde.

Først er fokus rettet på indsatsområdet Natur og Miljø, dernæst Fiskerierhverv og akvakultur og sidst beskrives indsatsområdet Turisme.

#### Indsatsområde 1:

##### Natur og miljø

Det er FiskerilAG Midt-Nord's vision, at indsatsen skal medvirke til, at områdets natur- og miljøtilstand i og omkring områdets vandløb, fjorde og kystnære områder forbedres.

Limfjorden og Mariager Fjord er årligt plaget af iltsvind med deraf følgende fiske- og muslingedød. Årsagerne hertil er bl.a. belastning med næringsstoffer, der udledes fra dambrugs- og landbrugsproduktion langs vandløb og fjordene. Klimaændringer over tid kan risikere at medvirke til, at iltsvindsproblematikken forværres.

Der er stadig et stykke vej til, at der kan tales om selvreproducerende fiskebestande i områdets vandløb. Der er således potentiale for forskellige former for forbedringer af forholdene for fiskeyngel og af vandmiljøet generelt i FiskerilAG Midt-Nord's område.

Mange af områdets vandløb, kyststrækninger og havne er flittigt besøgt af lystfiskere både fra lokalområdet og fra andre egne af landet. Disse aktører har sammen med erhvervsfiskerne og de kommunale myndigheder i området et indgående kendskab til tilstanden i vandmiljøet i området. En forbedret koordinering af deres viden og engagement kan komme naturen og vandmiljøet til gode på forskellig vis.

LAG'en vil i samarbejde med områdets aktører iværksætte aktiviteter, der har til formål at forbedre vandmiljøet/-kvaliteten, gyde- og opvækstbetingelser for fiskeyngel i vandløb og fjorde samt fremme en bæredygtig anvendelse af naturressourcerne ved produktion (fx muslingeproduktion, dambrugsdrift og landbrugets udledninger) eller initiativer, der er relateret til fiskeri samt forarbejdning af råvare, der medvirker til en skånsom anvendelse af naturens ressourcer og reducerer miljøbelastningen. Det er ligeledes LAG'ens ønske at medvirke til at fremme naturformidling. Formålet hermed er at øge lokalbefolkningens og turisternes forståelse for og viden om naturen og miljøet i og langs vandløb, fjorde og kystnære områder, således at disse kan medvirke til at tage ansvar herfor. Særlig fokus rettes mod formidling til børn og unge.

Da områdets vandløb, fjord og de kystnære områder ikke er lukkede systemer ønskes også initiativer, der involverer aktører fra nabo-LAGs samt samarbejder med LAGs i internationale sammenhænge fx erfaringsudveksling.



Undallslund (Viborg Kommune)

##### Kvantificering af indsatsområdet

Med udgangspunktet i 2007-rammeudmeldingen forventer FiskerilAG Midt-Nord at afsætte 35 % eller 350.000 kr. årligt til indsatsområdet. Dvs. en samlet støtteramme på 2.100.000 kr. over hele programperioden.

Indsatsen inden for Natur og miljø koncentrerer om tre indsatsområder:

- a: Genopretning og skånsom anvendelse af ressourcer.
- b: Formidling og adgang.
- c: Viden og tværgående samarbejde.

Af nedenstående skema fremgår, hvorledes FiskerilAG forventer at disponere samt hvilke resultater, der forventes at være opnået ved programmets udløb.



Indsats	Mål	Aktiviteter
<b>Emne a:</b> Naturgenopretning i mindre målestok.	At opnå forbedrede gyde- og opvækstforhold for fisk og skaldyr i 2013 set i forhold til 2007.	Støtte til 4 projekter med deltagelse af frivillige til forbedring af vandkvaliteten og levesteder for fisk og skaldyr i vandområder. Fx udlægning af gydegrus/sten, affaldsindsamling, oprydning mv.
Skånsom anvendelse af naturressourcer og/eller reduktion af miljøbelastning ved forarbejdning af eksisterende produkter.	At udvikle min. 2 nye bæredygtige anvendelsesformer af fisk og/eller skaldyr eller forarbejdningsmetoder, der er skånsomme overfor vandmiljøet.	Støtte til 2 initiativer, der enten udvikler eller tester nye bæredygtige anvendelsesformer eller forarbejdningsmetoder for fisk og/eller skaldyr. Fx nye produkter eller videreudvikling af eksisterende produkter eller omlægning af produktion, der reducerer miljøbelastningen.
<b>Emne b:</b> Formidling af natur og miljø og naturformidlingsprojekter.	At udbrede viden om natur og miljø for vandområder til lokalbefolkning og turister. Formidlingen skal fremmes i forhold til min. 3000 personer inden 2013, hvoraf min. 50 % er børn og unge.	Støtte til 6 projekter, der fremmer formidling af natur og miljø i vandområder til lokalbefolkning og turister eller omhandler undervisning af børn og unge, inddragelse af naturvejledere og skoletjenester mv.
Bæredygtig adgang til naturen.	At få flere eller forbedrede adgangsforhold til / ved vandområder, der er etableret under hensyn til natur og miljø - gerne med nye, spændende ideer til formidling og aktiviteter for forskellige målgrupper.	Støtte til 5 projekter, der fx indebærer etablering af handicap fiskepladser ved vandløb, rensepladser med rindende vand, muligheder for grill eller røgning på fiskerihavne og lignende.
<b>Emne c:</b> Videngenerering indenfor natur og miljø, tværgående projekter med erfaringsudveksling og samarbejde.	At der i 2013 er etableret netværk og koordineringstiltag om natur og miljø i vandområder på tværs af interessenter og aktører i Fiskeri-LAG Midt-Nord's område og mellem LAG-områder.	Støtte til 2 samarbejdsprojekter om natur og miljø i relation til fiskeri og vandområder, der søger alternative finansiering eller samarbejde med andre aktører på tværs af geografiske områder.



## Indsatsområde 2

### Fiskerierhverv, akvakultur og fiskerirelateret erhverv

Det er FiskeriLAG Midt-Nord's vision, at indsatsen skal medvirke til, at erhvervslivet (fiskeri, dambrug og turisterhvervet) med relation til fjorde, vandløb og de kystnære områder indenfor FiskeriLAG Midt-Nord's område får forbedrede udviklingsvilkår og, at mængden af arbejdspladser øges, der hvor fiskeriet og produktionsmængden er faldende.

Der er over en årrække konstateret en nedgang i beskæftigelsen inden for erhvervsfiskeri. Mængden af fangstlandinger er nedadgående og de fiskere, der fortsat er aktive lander primært i havne uden for FiskeriLAG Midt-Nord's område. Konsekvensen er, at de lokale fiskerisamfund mister fiskerirelaterede arbejdspladser på land. Dertil er der, af miljøhensyn, også enten nedlagt eller effektiviseret dambrug i området, med den konsekvens, at der er færre beskæftigede i erhvervet end for 10 år siden.

LAG'en vil i samarbejde med områdets øvrige aktører medvirke til at øge antallet af arbejdspladser og iværksætter indenfor fiskeri, dambrug og forarbejdning af fiskeprodukter, der satser på at sikre en bæredygtig og nyskabende anvendelse af naturressourcer, herunder ny anvendelse af eksisterende bygningsmasse i erhvervsøjemed, dog ekskl. detailhandel.

LAG'en vil således arbejde for at fremme muligheder for at kombinere fiskerierhverv og dambrugsdrift med andre tiltag, der kan fremme en bæredygtig erhvervsudvikling i de mindre lokalsamfund. Ligeledes vil LAG'en arbejde for at fremme anderledes benyttelse af faciliteter på havne og anløbspladser, langs områdets vandløb, fjorde og kystnære områder, der er i harmoni med områdernes oprindelige miljøer.



Staun Havn, Limfjorden (Aalborg Kommune)

Der kan fx være tale om initiativer, der udvikler nye erhvervsgrøner og/eller kombinerer erhverv inden for fiskeri, akvakultur eller fiskerirelateret erhverv med turismerelaterede aktiviteter og en bæredygtig anvendelse af naturen i fx produktionsøjemed. Der kan også være tale om initiativer, der satser på etablering af forarbejdningsfaciliteter i lokalområdet samt markedsføring og salg af nye produkter.

Der satses ligeledes på netværksfremmende aktiviteter på tværs af erhvervsområder fx restaurantvirksomhed, små butikker på havnene og lokale producenter, som satser på at formidle det lokale særpræg fx i form af forskellige sanseoplevelser. Aktiviteter med primær fokus på videndeling på tværs af området samt andre LAG'er er også initiativer, som kan nyde fremme.



Stinesminde, Mariager Fjord (Mariagerfjord Kommune)

### Kvantificering af indsatsområdet

Med udgangspunktet i 2007-rammeudmeldingen forventer FiskeriLAG Midt-Nord at afsætte 37 % eller 370.000 kr. årligt til indsatsområdet. Dvs. en samlet støtteramme på 2.220.000 kr. over hele programperioden.

Indsatsen indenfor Fiskerierhverv, akvakultur og fiskerirelaterede erhverv koncentrerer om tre indsatsområder:

- a: Økologiske og/eller mere bæredygtige produktions- og fangstmetoder.
- b: Sammentænkning af erhvervsprojekter og øvrige erhverv med henblik på etablering og udvikling af produkter og arbejdspladser.
- c: Videns- og netværksbaserede samarbejdsprojekter på tværs af geografi og brancher.

Af nedenstående skema fremgår, hvorledes FiskeriLAG forventer at disponere samt hvilke resultater, der forventes at være opnået ved programmets udløb.



Indsats	Mål	Aktiviteter
<p><b>Emne a:</b> Økologiske og/eller mere bæredygtige dambrug/akvakultur</p>	<p>At bidrage til en øgning/fastholdelse i antallet af økologiske eller bæredygtige dambrug / akvakulturer og derved fastholde eller øge antallet af arbejdspladser indenfor akvakultur i 2013 set i forhold til 2007.</p>	<p>Støtte små projekter vedr. etablering eller omlægning, produktionsudvikling eller produktudvikling af 3 dambrug / akvakulturer, som drives økologisk eller alternativt på baggrund af formulerede bæredygtighedsprincipper, der tager hensyn til natur og miljø. Der kan fx være tale om udvidelser af konceptet fx dambrugsbutik med salg af fiskeproduktion eller udvikling af turismerelevante aktiviteter, skoletjeneste mm.</p>
<p>Markedsføring af nye, lokale hav/fjord eller akvakultur baserede produkter, der bygger på økologiske og eller mere bæredygtige principper.</p>	<p>At medvirke til udbredelse af mindst 3 nye lokale hav/fjord eller akvakulturelle produkter, der er baseret på økologiske eller mere bæredygtige principper, således at der oprettes min. 1 ny arbejdsplads.</p>	<p>Støtte til 3 initiativer, der vedr. markedsføring af nye lokale hav/fjord eller akvakulturelle produkter, der er fremstillet økologisk eller på baggrund af mere bæredygtige principper. Der kan fx være tale om fødevarer, fodreprodukter, hudplejeprodukter, byggematerialer o.a.</p>
<p><b>Emne b:</b> Sammentænkning af fiskerierhverv og andre erhverv med henblik på ny benyttelse af faciliteter i fiskeriområderne, herunder havne, anløbspladser og produktionsbygninger.</p>	<p>At fremme etableringen af 3 nye virksomhedssamarbejder med tilknytning til fiskeriområder og øge antallet af relaterede arbejdspladser med 5.</p>	<p>Støtte til 3 projekter, der fremmer produktions- eller produktudvikling, iværksættelse eller virksomhedssamarbejde med tilknytning til fiskeriområder. Fx nye typer af samarbejde ml. lokale restauratører og erhvervsfiskere om "fra fjord til bord"-koncepter.</p>
<p><b>Emne c:</b> Netværk og videndeling på tværs af erhverv og lokalområder eller i samspil med aktører i andre LAG'er.</p>	<p>At fremme netværk og videndeling på tværs af erhverv, hvor min. 4 virksomheder fra Fiskeri-LAG Midt-Nord's område indgår om emner som nye produkter, ydelser eller produktionsformer, etablering af arbejdspladser eller markedsføring.</p>	<p>At støtte gennemførelse af 1 tværgående projekter, som understøtter netværk og videndeling i udviklingsområdet.</p>



### Indsatsområde 3:

#### Turisme

Det er FiskeriLAG Midt-Nord's vision, at der skal skabes rum for bæredygtig turisme med relation til vandløb, fjorde og de kystnære områder.

Der skal være tale om turismeaktiviteter, der ikke belastere naturen og miljøet i u hensigtsmæssig retning, men som medvirker til at skabe nye tilbud og oplevelser samt arbejdspladser/iværksætter i LAG'ens område og gerne i samarbejde med andre LAGs.

FiskeriLAG Midt-Nord's område har mange muligheder for oplevelser i tilknytning til vandløb, fjorde og kystnære områder.

Flere lokalsamfund langs Østkysten så som Øster Hurup, Hals og Hou har gennem mange år budt på forskelligartede oplevelser for turister. Der er i relation til disse havnebyer skudt større sommerhusområder op med stor udlejningskapacitet. Også enkelte bysamfund ved fjordene har udviklet tilbud, der kan appellere til turister. Der er dog potentiale for videreudvikling.

I relation til sommerlandet er der dog en fare for egentlig "tivolisering" af havneområderne. Også inddragelse af arealer til boliger og kontorbyggeri på havnene kan have negative effekter for det autentiske miljø, der efterlades mindre og mindre plads. På sigt kan det betyde, at den kulturarv som havnemiljøerne også er udtryk for, bliver mindre attraktive for besøgende og for lokalbefolkningen.

Det historisk maritime fundament, der endnu eksisterer i mange af LAG'ens havne bør bevares og udvikles. Dette kan fx ske ved at kombinere det oprindelige med nye initiativer, som kan få liv i havnemiljøerne til glæde for både den lokale befolkning og for turister, der ønsker at opleve historiens vingesus i et maritimt miljø.

De større vandløb så som Voer å, Karup å, Lindenberg å m.fl. er rige på nærværende naturoplevelser både ved vandringer langs bredden, lystfiskeri og ved sejlture på vandet. Der er et stort næsten uopdyrket potentiale for udvikling af turismekoncepter i relation til disse. Forskellige typer af åbenbådssejllads, både de mere primitive og de luksusprægede oplevelser, kan på en bæredygtig måde vinde indpas i disse vandløb.

Aktiv ferie på vandet krydret med naturoplevelser vil kunne kombineres med oplevelser på land, god mad baseret på områdets råvarer samt alternative overnatningsmuligheder, ligesom naturformidlingsinitiativer kan sætte flere dimensioner på ferieoplevelserne.

FiskeriLAG Midt-Nord vil derfor i samarbejde med områdets aktører medvirke til, at der etableres attraktive oplevelsesmuligheder af forskellig art med udgangspunkt i og relation til områdets vandløb, fjorde og de kystnære områder. Tilbuddene skal tilskynde besøgende til længerevarende ophold i området og initiativer, der kombinerer og koordinerer forskellige tilbud for turister fx i form af nye typer af pakkelløsninger og oplevelsesruter med aktiviteter og oplevelser så som "fang selv din aftensmad", "fra fjord til bord"-oplevelser samt overnatningstilbud af forskellig karakter, der appellerer til et bredt publikum.



"Svanen" ved Bramslev Bakker (Mariagerfjord Kommune)

Det er en udfordring at skabe de helhedsoplevelser, som efterspørges i turismeindustrien, hvorfor der er behov for, at aktører fra forskellige niches formår at danne netværk og udvikle koncepter, der sikrer de helhedsoplevelser, der efterspørges.

Udvikling af nye samarbejdsformer og netværk mellem aktører, der tilbyder forskellige aktiviteter for turister med tilknytning til vandløb, fjorde og kystnære områder, vil kunne finde genklang i FiskeriLAG Midt-Nord.

#### Kvantificering af indsatsområdet

Med udgangspunktet i 2007-rammeudmeldingen forventer FiskeriLAG Midt-Nord at afsætte 28 % eller 280.000 kr. årligt til indsatsområdet. Dvs. en samlet støtteramme på 1.680.000 kr. over hele programperioden.

Indsatsen indenfor turisme koncentrerer om tre indsatsområder:

- a: Attraktive oplevelser.
- b: Formidling af natur.
- c: Udvikling af netværk.

Af nedenstående skema fremgås, hvorledes FiskeriLAG forventer at disponere samt hvilke resultater, der forventes at være opnået ved programmets udløb.



Indsats	Mål	Aktiviteter
<p><b>Emne a:</b> Attraktive oplevelser for borgere og turister med udgangspunkt i områdets fjorde, vandløb og kystnære områder.</p>	<p>At udvikle antallet af turismetilbud eller samarbejdskoncepter relateret til vandområder og fiskerimiljøer med min. 6 nye tiltag, der skal resultere i etablering af 4 nye arbejdspladser.</p>	<p>Støtte til 6 projekter, der retter sig mod nye tilbud, der kombinerer forskellige oplevelses- og aktivitetsmuligheder relateret til vandområder eller til styrkelse af oprindelige fiskeri- og havnemiljøer. Fx mindre udstillinger, aktiv feriekoncepter, arrangementer mv.</p>
<p><b>Emne b:</b> Formidling af natur/turisme ved fjorde, vandløb og kystnære områder</p>	<p>At besøgstallet øges med min. 1000 besøgende for de støttede projekter og antal overnatninger målt på baggrund af de støttede projekter øges med 2 % i 2013 i forhold til 2007.</p>	<p>Støtte til 4 projekter, der retter sig mod at formidle seværdigheder med tilknytning til vand- og fiskeriområder, der ikke i nævneværdig grad har været synlige. Der kan fx være tale om folder- og informationsmateriale, spots, skiltning mm.</p>
<p><b>Emne c:</b> Udvikling af netværk mellem aktører, der tilbyder forskellige aktiviteter for turister med tilknytning til fjorde, vandløb og kystnære områder.</p>	<p>At fremme samarbejde i netværk om aktiviteter, hvor 4 virksomheder eller turistaktører indgår. Samarbejdet skal medvirke til udvikling af 4 nye turisttilbud, herunder tilbud udarbejdet mellem aktører fra forskellige LAG'er.</p>	<p>Støtte til 1 netværksprojekter, der har til formål at etablere nye helhedsoplevelser eller koncepter for turister og medvirke til vidensdeling mellem LAG'er.</p>



Solopgang ved Aggersund Broen (Vesthimmerlands Kommune)



## 4. Forventede aktiviteter

I nedenstående vil FiskeriLAG Midt-Nord redegøre for, hvorledes den ovenfor beskrevne indsats forventes gennemført. Der tages bl.a. stilling til forhold som tematisering af indsatsen, evaluering af samme samt hvorledes FiskeriLAG Midt-Nord forventer proceduren for indstilling af projekter til støtte skal foregå. Ligeledes har LAG'en forholdt sig til, hvorledes PR og information om LAG'ens aktiviteter og resultater skal formidles til omverdenen. Afsnittet rummer også afklaring af spørgsmål om, hvilke ydelser koordinator forventes at levere samt LAG'ens ønsker til samarbejdet med de lokale og regionale myndigheder m.fl.

### Tematisering af indsatsområder gennem programperioden

FiskeriLAG Midt-Nord vil gennem programperioden overveje at arbejde med **tematiseringer**, således at det sikres, at der igangsættes udviklingsinitiativer med fokus på *fjorde, vandløb og kystnære områder* fortsat med udgangspunkt i de 3 indsatsområder.



Bestyrelsen koncentreret om arbejdet på seminar (Pia Bonde)

### Løbende evaluering af indsatsen

Bestyrelsen sikre, at der fx i forbindelse med generalforsamlinger foregår evaluering af LAG'ens indsats i forhold til opfyldelse af mål i Udviklingsstrategien.

Formålet med evalueringen er at få sandsynliggjort behov for justeringer af indsats, således at LAG'en til stadighed forfølger den vision og de mål, som er besluttet i udviklingsstrategien.

De løbende evalueringer kan også resultere i, at justeringer af mere omfattende karakter bliver nødvendig fx kan den generelle udvikling bevirke, at der skal udpeges nye mål for indsatsen. En sådan retningsændring vil dog betyde, at der skal udarbejdes og godkendes ny strategi.

### Procedure for indstilling af projekter til støtte ved FiskeriLAG Midt-Nord

FiskeriLAG Midt-Nord modtager projektansøgninger til støtte under Fiskeriudviklingsprogrammet 2007-13. Der skal benyttes ansøgnings-skema ved ansøgning. På indstillingsmøder, der afholdes 2 gange årligt, vurderer bestyrelsen for FiskeriLAG Midt-Nord indkomne ansøgninger. Vurderingen om et projekt skal indstilles til støtte træffes med baggrund i, hvorledes projektet lever op til den vision og de konkrete indsatsområder, som er styrende for LAG'ens virke.

Ansøgningsfrister forud for indstillingsmøder i bestyrelsen vil blive annonceret i lokale medier og på FiskeriLAG Midt-Nord's hjemmeside [www.fiskerilagmidt-nord.dk](http://www.fiskerilagmidt-nord.dk). Af annonceringen kan bl.a. fremgå, hvilke indsatsområder for udviklingsprojekter LAG'en søger at fremme, frist for aflevering af ansøgning samt henvisning til yderligere oplysninger om ansøgningsprocedure og oplysninger om FiskeriLAG Midt-Nord's aktiviteter.

Efter modtagelse af en projektansøgning vil ansøger modtage en skriftlig kvittering for modtagelse samt oplysninger om, hvornår der kan forventes svar på ansøgningen.

Umiddelbart efter indstillingsmødets afholdelse, vil den enkelte projektansøger få skriftlig besked om bestyrelsens indstilling om støtte eller afslag. Både indstillinger om støtte og afslag vil blive begrundet. Der er ikke klageadgang i forhold til FiskeriLAG Midt-Nord's afgørelser.

Indstillede projekter fremsendes til Fødevarerhverv, der er den nationale myndighed for programmet, med henblik på legalitetskontrol af projektet og evt. endelig tilsagn om støtte efter FiskeriLAG Midt-Nord's indstilling herom.

FiskeriLAG Midt-Nord kan indstille projekter til støtte med en samlet projektsum på over 25.000 kr. (*bagatelgrænse*). Ingen projekter kan opnå mere end 50 % støtte fra FiskeriLAG Midt-Nord. Grundet de relativt få midler FiskeriLAG Midt-Nord råder over til projektstøtte, vil det blive set positivt på, at projektet også søges medfinansieret fra anden side.

Derudover vil LAG'en overveje at differentiere/graduere støtten i forhold til de ansøgende projekters økonomiske omfang. Det kan betyde, at økonomisk meget tunge projekter kan blive mødt med et større medfinansieringskrav end projekter, der kan gennemføres for relativt få midler.



### Koordinatorens rolle

Det er koordinatorens rolle at stå for FiskeriLAG Midt-Nord's drift og sekretariatsbistand samt udvikling af foreningen i samarbejde med bestyrelsen og foreningens medlemmer.

Koordinatoren modtager projektansøgninger til indstilling om støtte og forestår den umiddelbare sagsbehandling heraf til forelæggelse for bestyrelsen på indstillingsmøder. Koordinator skal ligeledes i samarbejde med bestyrelsen lave opfølgning på de projekter, som har fået tilsagn om støtte i FiskeriLAG Midt-Nord's område.

Det er endvidere koordinatorens opgave i samarbejde med bestyrelsen at yde projektansøgere råd og vejledning, sikre formidling af FiskeriLAG Midt-Nord's indsats samt være opsøgende mht. mulige samarbejdsrelationer interne og eksterne i forhold til foreningen.

### Videndeling, netværk og samarbejde

I nedenstående afsnit vil bestyrelsen for FiskeriLAG Midt-Nord afklare forhold vedr. vidensdeling, netværk og samarbejde med de lokale og regionale myndigheder, medlemmer af FiskeriLAG Midt-Nord samt øvrige aktører med relevans for LAG'ens virke.

### PR og information om FiskeriLAG Midt-Nord

FiskeriLAG Midt-Nord vil betjene sig af relevante medier samt foreningens egen hjemmeside – [www.fiskerilagmidt nord.dk](http://www.fiskerilagmidt nord.dk) - i forhold til at sikre information og PR om foreningens indsats. Endvidere vil foreningen benytte sig af de involverede kommuner og regioners kanaler i forhold til at sikre opmærksomhed om LAG'ens arbejde og specielle events.

Det anbefales, at potentielle ansøgere retter henvendelse til koordinator med henblik på at sikre afklaring af procedure og støttemuligheder fra FiskeriLAG'en. Der kan afholdes informationsmøder i FiskeriLAG'ens område. Til sådanne arrangementer er det muligt at kontakte koordinator med henblik på at engagere denne til at komme og fortælle om muligheder for støtter mv. i foreninger og lign.

De projektansøgere, der modtager tilsagn om økonomisk støtte vil ligeledes blive opfordret til at betjene sig af medierne med henblik på at få proces og resultater formidlet til en bredere kreds. Beskrivelser af de støttede projekter vil endvidere være at finde på LAG'ens hjemmeside.



"Fjordkonen", Nibe ved Limfjorden (Aalborg Kommune)

### Samarbejde og dialog med myndigheder og medlemmer

Op til den stiftende generalforsamling, samt under udarbejdelse af Udviklingsstrategien for FiskeriLAG Midt-Nord, har en tværkommunal og -regional arbejdsgruppe fungeret i tæt samarbejde med bestyrelsen.

Det er FiskeriLAG Midt-Nord's intention, at denne arbejdsgruppe fortsætter som følgegruppe med flere årlige møder gennem hele programperioden, således at dialog og samarbejde med de lokale og regionale myndigheder kan fungere optimalt. Arbejdsgruppens medlemmer vil endvidere stå til FiskeriLAG'ens disposition i forbindelse med afklaring af konkrete projektansøgninger.

Det er FiskeriLAG Midt-Nord's håb, at der ved den tætte kontakt henover programperioden vil kunne opstå konkrete samarbejder om udviklingsprojekter samt, at LAG'en som forening kan medvirke til at fremme relevante aktiviteter, der ikke nødvendigvis involverer LAG'en økonomisk.

Medlemmer af FiskeriLAG Midt-Nord vil løbende modtage information om LAG'ens virke i form af nyhedsbreve. Medlemmerne vil ligeledes blive informeret om arrangementer som LAG'en afholder samt om arrangementer andre steder i landet, som kunne være af interesse for medlemmerne. Medlemmerne indbydes ligeledes direkte pr. mail eller brev til FiskeriLAG'ens årlige generalforsamlinger.



### **Samarbejde med LAG'er under EU's Fiskeriudviklingsprogram og Landdistriktsprogram**

Det er FiskeriLAG Midt-Nord's ønske, at LAG'en i videst mulig omfang deltager i de netværkskabende aktiviteter som igangsættes på nationalt og internationalt niveau i relation til EU's Fiskeriudviklingsprogram. Dette omfatter bl.a. deltagelse i FødevarerErhverv og Netværkscenterets mødevirksomhed for koordinatore samt om muligt deltagelse ved koordinatore og/eller bestyrelsesrepræsentation ved nationale og internationale møder og konferencer samt årsmøder for LAG'ene o.l.

Ligeledes vil LAG'en så vidt muligt være opsøgende i forhold til relevante samarbejdsrelationer, erfaringsudveksling mm. med andre LAG'er både indenfor EU's Fiskeriudviklings- og Landdistriktsudviklingsprogram 2007-13.



Engdrag med bæk, ukendt (Aalborg Kommune)



## 5. Budget og tidsplan

Den økonomiske ramme for Fiskerilag Midt-Nord er pr. april 2008 kun udmeldt for år 2007. Der er således udmeldt 1.25 mio. kr.

Det forudsættes, at LAG'en tildeles et tilsvarende beløb årligt for de resterende år. Fiskerilag Midt-Nord vil i programperioden 2007-13 forventeligt kunne disponere over i alt 7.500.000 kr. hvoraf max. 20 % forventes anvendt til drift og administration<sup>2</sup>, dvs. 1.500.000 kr. og 80 % forventes at gå til projektstøtte, dvs. 6.000.000 kr.

Fiskerilag Midt-Nord forventer at anvende puljemidlerne ligeligt over årene. Ligeledes forventes eventuelle tilbagefaldsmidler at tilfalde Fiskerilag Midt-Nord, således at disse vil kunne genuddeles i LAG'ens område.

Fiskerilag Midt-Nord kommer først rigtig i gang med arbejdet i 2008, hvorfor 2007-rammen først disponeres fra 2008 og frem. Det forudsættes, at 2007-rammen er til LAG'ens disposition i den resterende programperiode, ligeledes i forhold til fremtidige bevillinger.

Den årlige ramme til projektstøtte søges så vidt muligt fordelt med baggrund i fordelingsnøglen for de tre indsatsområder, jf. afsnittene om kvantificering af indsatsområderne.

På den baggrund har Fiskerilag Midt-Nord fastsat et budget for 2008 til drift og administration, som forventes at være gældende for årene fremover (+/- 10 %). Budget for drift og administration er opdelt på tre poster; lønudgift, kommunikation og øvrig administration. For budget 2008 er fordelingen som følger:

Løn til koordinator	kr	200.000
Kommunikation	kr	30.500
Øvrig administration	kr	53.900
<b>Budget 2008</b>	<b>kr</b>	<b>284.400</b>

Bestyrelsen forbeholder sig ret til at kalkulere med driftsmidler til egen kursusvirksomhed.

2) Der er ansøgt FE om dispensation på rammen til administration og drift.



Nyrøget bækørred fra Rebild (Pia Bonde)



Stemningsbillede fra Løgstør-egnen (Vesthimmerlands Kommune)



## 6. Forløbet frem til udviklingsstrategiens færdiggørelse

### Etablering af Fiskeri-LAG Midt-Nord

Processen vedrørende etablering af Fiskeri-LAG Midt-Nord blev påbegyndt med et informationsmøde for Fiskeriregion Limfjorden på Skipperkroen i Virksund onsdag den 8. august 2007. Fiskeriforeningerne i regionen var initiativtager til mødet, som havde deltagelse af bl.a. Direktoratet for FødevarerErhverv, kommunerne Mariagerfjord, Rebild, Skive, Vesthimmerland, Viborg og Aalborg samt interessenter fra fiskerierhvervet. Konklusionen på mødet var, at kommunerne i fællesskab skulle tage initiativ til det videre forløb omkring etablering af en lokal aktionsgruppe.

I forløbet valgte LAND-LAG Skive at integrere FISK-LAG, mens Brønderslev fra Fiskeriregion Nordjylland henvendte sig og blev integreret i samarbejdet.

Kommunale medarbejdere fra de seks kommuner Brønderslev, Mariagerfjord, Rebild, Vesthimmerland, Viborg og Aalborg tilrettelagte forløbet frem til den stiftende generalforsamling, herunder annoncering, udsendelse af indbydelser, udkast til vedtægter og afholdelse af den stiftende generalforsamling.

Den stiftende generalforsamling blev afholdt på Restaurant Marina i Hvalpsund onsdag den 24. oktober 2007. Generalforsamlingen havde foruden borgere og repræsentanter fra lokale foreninger, virksomheder og organisationer deltagelse af repræsentanter fra de seks implicerede kommuner, Region Midtjylland og Direktoratet for FødevarerErhverv.

De deltagende borger, foreningsrepræsentanter, erhvervsrepræsentanter m.fl. tegnede medlemskab af foreningen inden starten af generalforsamlingen og blev dermed stemmeberettigede til valg til bestyrelsen samt opstillingsberettigede. I alt 107 personer meldte sig ind i Fiskeri-LAG Midt-Nord på den stiftende generalforsamling.

Efter en drøftelse i salen blev vedtægtsudkastet godkendt, hvorefter valget til bestyrelsen og siden valget af bestyrelsesformand blev afholdt. 22 kandidater opstillede til de 11 pladser i bestyrelsen for Fiskeri-LAG Midt-Nord.

Enkelte af de seks involverede kommuner og regionerne havde forinden generalforsamlingen nået at udpege offentlige repræsentanter. I løbet af november og december 2007 blev resten udpeget.

### Bestyrelsen

Bestyrelsen for Fiskeri-LAG Midt-Nord blev på konstituerende bestyrelsesmøde den 26. november 2007 konstitueret med næstformand, kasserer og sekretær. De i alt otte repræsentanter fra kommuner og regioner sidder jf. vedtægten i bestyrelsen efter rotationsprincippet.



Bådsskruen i Hals, Limfjorden (Aalborg Kommune)

### Proces for udarbejdelse af strategi

Ultimo januar 2008 deltog bestyrelsesmedlemmer, suppleant og observatører i bestyrelsesseminar på Rebild Vandrehjem. Efter et kort oplæg fra Direktoratet for FødevarerErhverv ved René Kusier og Lykke Skjoldan tog bestyrelsen udgangspunkt i de enkelte kommuners muligheder og udfordringer og nåede frem til en fælles forståelse af hele FiskeriLAG Midt-Nord's udviklingspotentialer. Følgende emner blev prioriteret: Fiskerierhverv og produkter, Havne, Natur og Miljø, Turisme og service, og tværgående samarbejde og kompetencer. Disse emner blev efterfølgende konkretiseret i de 3 indsatsområder, som bestyrelsen prioriterede.

Materialet fra bestyrelsesseminaret er sammenholdt med de regionale og kommunale udviklingsstrategier. Områdets styrker, svagheder, muligheder og trusler er kortlagt og præsenteret i afsnit 2.

Bestyrelsen for FiskeriLAG Midt-Nord har dels på bestyrelsesseminaret, dels på efterfølgende bestyrelsesmøder konkretiseret mål og visioner samt foretaget en kvantificering af hvert indsatsområde i forhold til den forventede effekt.



På debatmøde afholdt den 26. marts 2008 i Terndrup har bestyrelsen præsenteret sine overvejelser for medlemmerne af FiskeriLAG Midt-Nord og efter debatten er strategien tilrettet i overensstemmelse hermed.

Udviklingsstrategien har været i høring hos de involverede kommuner, regioner og LAG'ens medlemmer i perioden primo til medio maj 2008. Høringssvar er indarbejdet og ultimo maj 2008 er strategien sendt til godkendelse hos DFFE.

En elektronisk udgave af FiskeriLAG Midt-Nord's udviklingsstrategien kan finde på samtlige kommuners hjemmesider, samt på FiskeriLAG Midt-Nord's hjemmeside [www.fiskerilagmidtnord.dk](http://www.fiskerilagmidtnord.dk).



Hals-Egense Færgen sejler ud og ønsker FiskeriLAG Midt-Nord god vind fremover (Aalborg Kommune)



## Bilag til FiskeriLAG Midt-Nord's Udviklingsstrategi

### Bilag A

#### FiskeriLAG Midt-Nord's vedtægter

##### I. NAVN, HJEMSTED OG FORMÅL.

###### § 1. Navn

Aktionsgruppens navn er Fiskeri-LAG Midt/Nord.

###### § 2. Hjemsted (Område)

Aktionsgruppens hjemsted er Aalborg, Rebild, Mariagerfjord, Vesthimmerland, Viborg og Brønderslev Kommuner.

###### § 3. Formål

*Foreningens formål er*

- at fremme den lokale udvikling i fiskeriområder gennem samarbejde med frivillige kræfter i lokalsamfundet, kommunale og regionale aktører, organisationer m.v. i overensstemmelse med fiskeriudviklingsprogrammet 2007 – 2013, herunder at indstille prioriterede projekter til tilskud under programmet
- at deltage aktivt i den samlede udviklingsindsats i området og
- at tage selvstændige initiativer til projekter og processer.

##### II. MEDLEMMER.

###### § 4. Medlemmer

Personer over 15 år med fast bopæl indenfor den lokale aktionsgruppes geografiske område kan registreres som medlemmer af den lokale aktionsgruppe. Medlemmer udpeget af kommunalbestyrelsen, regionsrådet og det regionale vækstforum er dog undtaget fra bopælskravet.

###### § 5. Optagelse og udmeldelse

1. Optagelse i aktionsgruppen sker på den stiftens-

de generalforsamling eller gennem skriftlig (e-mail eller brev) tilmelding til bestyrelsen for den lokale aktionsgruppe.

2. Udmeldelse skal ske skriftligt til bestyrelsen for den lokale aktionsgruppe.

###### § 6. Eksklusion

Bestyrelsen kan med øjeblikkeligt varsel ekskludere et medlem, der efter bestyrelsens opfattelse modarbejder foreningens formål eller med forsæt bringer den lokale aktionsgruppe i miskredit. Eventuelle eksklusioner skal indgå i bestyrelsens/ formandens beretning på først følgende generalforsamling. Hvis det ekskluderede medlem ønsker det, kan eksklusionen tages op på generalforsamlingen, som træffer den endelige beslutning jf. § 18 stk. 3.

##### III. LEDELSE.

###### § 7. Generalforsamling

1. Generalforsamlingen har den overordnede myndighed i alle aktionsgruppens anliggender inden for de i lovgivningen og nærværende vedtægter fastsatte grænser.
2. Ordinær generalforsamling afholdes hvert år inden 4 måneder efter regnskabsårets udløb.
3. Ekstraordinær generalforsamling afholdes, når en generalforsamling eller flertallet af bestyrelsesmedlemmer eller 1/3 af aktionsgruppens medlemmer begærer det. Begæringen skal indgives skriftligt til bestyrelsen og indeholde en angivelse af dagsorden. Den ekstraordinære generalforsamling skal indkaldes inden 14 dage efter begæringens modtagelse.
4. Generalforsamlinger indkaldes på foranledning af bestyrelsen for den lokale aktionsgruppe med højst 4 og mindst 2 ugers varsel ved annoncering i lokale aviser, der som minimum dækker aktionsgruppens geografiske område. Indkaldelsen skal indeholde dagsorden for generalforsamlingen og angive væsentligste indhold af eventuelle forslag.
5. Forslag som ønskes behandlet på en generalforsamling skal være formanden eller sekretariatet i hænde senest 8 dage før generalforsamlingen.
6. Dagsorden for den ordinære generalforsamling skal indeholde:



- Valg af dirigent.
  - Forelæggelse af bestyrelsens beretning om den lokale aktionsgruppes virksomhed i det forløbne år samt beslutning om godkendelse heraf.
  - Forelæggelse af årsregnskab og revisionsberetning for det forløbne år samt beslutning om godkendelse af resultatopgørelse og balance.
  - Forelæggelse af drifts- og likviditetsbudget for det kommende år samt beslutning om godkendelse heraf.
  - Indkomne forslag fra bestyrelse eller medlemmer.
  - Valg af bestyrelsesmedlemmer, suppleanter og formand, jf. § 9.
  - Valg af revisor
  - Eventuelt
7. Generalforsamlingen vælger ved simpelt flertal en dirigent, der leder forhandlingerne og afgør alle spørgsmål vedrørende sagernes behandling og stemmeafgivning.
  8. På generalforsamlingen har alle fremmødte medlemmer tale- og stemmeret. Den af bestyrelsen ansatte koordinator og revisor samt personer, der er indbudt af bestyrelsen har ligeledes adgang til at deltage i og tage ordet på generalforsamlingen.
  9. Generalforsamlingen kan beslutte at nedsætte udvalg og arbejdsgrupper.
  10. De på generalforsamlingen behandlede emner afgøres ved simpelt flertal, jf. dog § 18. Ved valg af bestyrelsesmedlemmer har hvert medlem 3 stemmer. De 3 stemmer skal afgives på forskellige kandidater. (Herved kan den tilstræbte fordeling mellem forskellige socioøkonomiske grupper, alder og køn tilgodeses af det enkelte medlem). Der kan ikke stemmes ved fuldmagt.

## § 8. Bestyrelse

1. Generalforsamlingen vælger en bestyrelse til at varetage den overordnede ledelse af aktionsgruppen og udføre generalforsamlingens beslutninger.
2. Den daglige ledelse varetages af bestyrelsen eller den af bestyrelsen ansatte koordinator.
3. Bestyrelsen kan nedsætte udvalg og arbejdsgrupper til at varetage opgaver for og med reference til bestyrelsen.

4. Ethvert medlem af foreningen kan stille forslag til bestyrelsen.

## § 9. Bestyrelsens sammensætning

### 1. Sammensætning

- a) Det skal tilstræbes at bestyrelsen sammensættes med personer, der kan varetage interesserne af nedenstående fire socioøkonomiske grupper:
  1. Lokale borgere
  2. Lokale virksomheder og erhvervsorganisationer.
  3. Lokale natur-, miljø-, kultur-, borger- og fritidsforeninger
  4. Offentlige myndigheder

Der skal tilstræbes en ligelig køns-, alders- og geografisk fordeling i bestyrelsen.

- b) Bestyrelsen består af et ulige antal medlemmer, dog min. 11 og max. 15. Bestyrelsen består af 4 medlemmer, der er udpeget af offentlige myndigheder og 11 medlemmer, der er valgt af generalforsamlingen jf. bestemmelserne nedenfor. Repræsentanter for offentlige myndigheder, herunder medlemmer udpeget af kommunalbestyrelserne, regionsrådene og de regionale vækstfora må ikke udgøre mere end 30 % af det samlede antal bestyrelsesmedlemmer. De forlods udpegede medlemmer skal ikke vælges af generalforsamlingen.

- c) Vækstforum og Region Nordjylland udpeger i fællesskab 1 medlem samt 1 suppleant til bestyrelsen. Vækstforum og Region Midtjylland udpeger i fællesskab 1 medlem samt 1 suppleant til bestyrelsen. Det ene udpegede medlem er bestyrelsesmedlem fra foreningens stiftelse og indtil den 31. december 2008. Det andet udpegede medlem er bestyrelsesmedlem fra 1. januar 2009 og indtil 31. december 2009. Herefter afløser de 2 medlemmer hinanden med 2 års mellemrum. Det afgøres ved lodtrækning, hvem der skal være bestyrelsesmedlem i den første periode.

- d) Hver af de 6 kommunalbestyrelser udpeger 1 bestyrelsesmedlem og 1 suppleant. Da besættelsen af bestyrelsesposterne for disse medlemmer sker efter et rotati-



- onsprincip (for at undgå, at bestyrelsen bliver for stor), deles kommunerne op i 2 grupper. Gruppe A: Aalborg, Mariagerfjord og Viborg Kommune. Gruppe B: Rebild, Brønderslev og Vesthimmerlands Kommune. Fra foreningens stiftelse og indtil den 31. december 2008 er alene de udpegede medlemmer fra den ene gruppe bestyrelsesmedlemmer. Fra 1. januar 2009 og indtil 31. december 2009 er alene de udpegede medlemmer fra den anden gruppe bestyrelsesmedlemmer. Herefter afløser medlemmerne fra de 2 grupper hinanden med 2 års mellemrum. Det afgøres ved lodtrækning, om det er medlemmerne fra gruppe A eller gruppe B, der skal være bestyrelsesmedlemmer i den første periode.
- e) Generalforsamlingen vælger 11 bestyrelsesmedlemmer. Den kandidat fra hver af de 6 kommuners geografiske område, der får flest stemmer er valgt. (Hermed sikres så vidt muligt, at alle kommuner er repræsenteret i bestyrelsen). De resterende 5 medlemmer af bestyrelsen er dem, der herefter samlet får flest stemmer. De 6 bestyrelsesmedlemmer, der repræsenterer hver sin kommune er herefter første gang på valg ved generalforsamlingen i 2010. Også ved dette valg og efterfølgende valg, hvor de 6 bestyrelsesmedlemmer er på valg, er det den kandidat fra hver af de 6 kommuners geografiske område, der får flest stemmer, der er valgt. De 5 øvrige bestyrelsesmedlemmer er herefter første gang på valg ved generalforsamlingen i 2009. Også ved dette valg og efterfølgende valg, hvor de 5 bestyrelsesmedlemmer er på valg, er det de medlemmer, der samlet får flest stemmer, der er valgt.
- f) Generalforsamlingen vælger desuden for 1 år ad gangen 2 bestyrelsessuppleanter for de valgte bestyrelsesmedlemmer med angivelse af deres rækkefølge. De 2 bestyrelsessuppleanter er dem, der får flest stemmer blandt dem, der ikke får stemmer nok til at blive valgt til bestyrelsesmedlemmer. Den, der får flest stemmer, er 1. bestyrelsessuppleant.
- g) Generalforsamlingen vælger 1 formand for bestyrelsen blandt de valgte/udpegede bestyrelsesmedlemmer.
- h) Bestyrelsesmedlemmer og -suppleanter, der vælges af generalforsamlingen, skal være medlem af den lokale aktionsgruppe, være over 18 år, og kandidaten skal være til stede på generalforsamlingen.
- i) Medlemmer af en lokal aktionsgruppe kan kun vælges til bestyrelsen for den lokale aktionsgruppe, som dækker det geografiske område, hvor de har bopæl.
- j) Formanden vælges for 2 år ad gangen af generalforsamlingen og de yderligere bestyrelsesmedlemmer, der vælges af generalforsamlingen, vælges for 2 år ad gangen, dog således at halvdelen af bestyrelsen afgår ved hver ordinær generalforsamling.
- k) Bestyrelsen konstituerer sig selv med en næstformand, en sekretær og en kasserer. Bestyrelsen fastsætter selv sin forretningsorden.
- l) Såfremt et bestyrelsesmedlem fratræder i valgperioden, indtræder suppleanten i bestyrelsen for tiden indtil næste ordinære generalforsamling/indtil næste udpegning af kommuner, regioner og vækstfora. Ved formandens fratræden fungerer næstformanden i formandens sted indtil næste ordinære generalforsamling. Såfremt antallet af bestyrelsesmedlemmer ved fratræden bliver mindre end 11, indkaldes generalforsamlingen til nyvalg af bestyrelse for tiden indtil næste ordinære generalforsamling.
- m) Bestyrelsen kan tildele et medlem af aktionsgruppen en observatørpost i bestyrelsen med hel eller delvis møde- og tale-ret, men uden stemmeret.
2. Bestyrelsen er beslutningsdygtig, når mindst halvdelen af medlemmerne er til stede, heriblandt formanden eller næstformanden.
3. Beslutningerne afgøres ved simpelt flertal. Ved stemmelighed er formandens stemme afgørende.
4. Møderne i bestyrelsen er lukkede medmindre bestyrelsen træffer beslutning om andet.
- § 10. Bestyrelsens opgaver**
1. Bestyrelsen varetager den overordnede ledelse



af den lokale aktionsgruppes virksomhed og fører tilsyn med aktionsgruppens daglige ledelse, herunder:

- a) Drøftelse og vedtagelse af de overordnede visioner, værdier og strategier.
  - b) Godkendelse af projekter til finansiering under fiskeriudviklingsprogrammet.
  - c) Forelæggelse af bestyrelsens beretning om den lokale aktionsgruppes virksomhed i det forløbne år til godkendelse på den ordinære generalforsamling.
  - d) Forelæggelse af udkast til årsregnskab og revisionsberetning til godkendelse på den ordinære generalforsamling.
  - e) Forelæggelse af drifts- og likviditetsbudget for det kommende år til godkendelse på den ordinære generalforsamling.
  - f) Eksklusion af medlemmer.
  - g) Udvikling af foreningens aktiviteter.
  - h) Godkendelse af resultatmål.
  - i) Den nødvendige opfølgning på og kontrol med foreningens aktiviteter.
2. Bestyrelsen kan, inden for de givne økonomiske rammer, ansætte en koordinator til varetagelse af foreningens anliggender. Bestyrelsen træffer nærmere aftale med koordinatoren om den pågældendes opgaver og beføjelser.
  3. Der ydes ikke vederlag eller anden form for godtgørelse til bestyrelsesmedlemmer, undtagen godtgørelse for dokumenterede udgifter.
  4. Hvis der foretages ændringer i bestyrelsens sammensætning, skal underretning herom indsendes til direktoratets godkendelse senest 14 dage efter beslutningen.

## § 11. Habilitetsregler

1. Deltagelse i bestyrelsens arbejde er omfattet af habilitetsreglerne i Forvaltningsloven og reglerne om tavshedspligt i offentlige tjenester.
2. Alle oplysninger, mundtlige som skriftlige, herunder dokumentationsmateriale, som et medlem af bestyrelsen eller andre deltagere i bestyrelsens arbejde modtager om enkeltpersoners, private selskabers eller foreningers økonomiske, personlige eller interne forhold, herunder oplysninger om tekniske indretninger, om fremgangsmåder eller om drifts- og/eller forretningsforhold, er fortrolige. I øvrigt har medlemmerne og andre deltagere i bestyrelsens arbejde tavshedspligt med hensyn til

oplysninger af væsentlig betydning for offentlige eller private interesser.

3. Medlemmer af bestyrelsen er inhabile ved bestyrelsens behandling af ansøgninger om tilskud, når medlemmerne har en særlig personlig eller økonomisk interesse i sagens udfald eller når vedkommendes ægtefælle, beslægtede eller besvogrede i op- eller nedstigende linie eller i sidelinien så nær som søskendebørn eller andre nærstående har en særlig personlig eller økonomisk interesse i sagens udfald eller er repræsentant for nogen, der har en sådan interesse. Efter forvaltningslovens § 6, har den, der kan være inhabil, pligt til at gøre opmærksom herpå. Underretning om inhabilitet gives snarest muligt, dvs. normalt inden sagens behandling, og i almindelighed til formanden og til sekretariatet. Vedkommende kan ikke selv deltage i bestyrelsens behandling og afgørelse af spørgsmålet om vedkommendes habilitet.
4. Bestemmelserne om inhabilitet i forvaltningslovens § 3 gælder dog ikke, hvis bestyrelsen vil miste sin beslutningsdygtighed, eller det af hensyn til bestyrelsens sammensætning vil være forbundet med væsentlig betænkelighed, dersom den pågældende ikke kan deltage i behandlingen af spørgsmålet jf. Forvaltningslovens § 4, stk. 1 og 2. Hvis det besluttes, at vedkommende er inhabil, fremgår det af Forvaltningslovens § 3, stk. 3, at vedkommende ikke må træffe afgørelse, deltage i afgørelsen eller i øvrigt medvirke ved behandlingen af den pågældende sag. Den pågældende skal således forlade mødet under hele sagens behandling.

## § 12. Den lokale aktionsgruppes formand

Formanden er bemyndiget til at træffe afgørelse i sager, der vurderes som uopsættelige. Bestyrelsen skal efterfølgende godkende formandens afgørelse i sådanne sager.

## § 13. Den daglige ledelse

1. Den daglige ledelse varetages af bestyrelsen eller en koordinator efter en af bestyrelsen udarbejdet ansvars- og kompetencebeskrivelse samt inden for rammerne af den lokale aktionsgruppes arbejdsgrundlag og budget.
2. Bestyrelsen er ansvarlig for, at der føres for-



handlingsprotokoller over generalforsamlingen og bestyrelsesmøderne. Protokollatet for generalforsamlingen underskrives af dirigenten og hele bestyrelsen, og protokollatet for bestyrelsesmøderne underskrives af bestyrelsen.

3. Bestyrelsen ansætter og afskediger personale i den lokale aktionsgruppes sekretariat.

#### IV ØKONOMISKE FORHOLD

##### § 14. Den lokale aktionsgruppes økonomiske grundlag

Det økonomiske grundlag for den lokale aktionsgruppe, herunder sekretariatets drift, opnås ved tilskud og aktiviteter, der er relevante i forhold til den lokale aktionsgruppes formål.

##### § 15. Regnskab

1. Den lokale aktionsgruppes regnskabsår går fra 1. januar til 31. december.
2. Den lokale aktionsgruppes reviderede årsregnskab skal udarbejdes i overensstemmelse med god regnskabspraksis og underskrives af bestyrelsen.
3. Bestyrelsen/koordinatoren/revisor udarbejder budgetter for det kommende regnskabsår. Budgetterne forelægges bestyrelsen og generalforsamlingen til godkendelse.
4. Eventuelt ikke forbrugte midler skal anvendes til fremme af foreningens formål i efterfølgende regnskabsår.

##### § 16. Revision

1. Generalforsamlingen vælger en registreret eller statsautoriseret revisor til at revidere årsregnskabet. Revisor skal føre revisionsprotokol.
2. Det reviderede, underskrevne årsregnskab samt forslag til drifts- og likviditetsbudget udsendes til aktionsgruppens medlemmer samtidig med indkaldelsen til den ordinære generalforsamling.

##### § 17. Prokura

1. Den lokale aktionsgruppe tegnes af formanden og to andre bestyrelsesmedlemmer i forening.
2. Bestyrelsen kan meddele prokura.

#### IV. VEDTÆGTSÆNDRINGER OG OPHØR

##### § 18. Vedtægtsændringer og eksklusion

1. Forslag om vedtægtsændringer og ophør af den lokale aktionsgruppe kan kun vedtages på en generalforsamling, hvor mindst 2/3 af samtlige medlemmer er repræsenteret, og med et flertal på mindst 2/3 af ja og nej stemmer. Er ikke mindst 2/3 af samtlige medlemmer repræsenteret på generalforsamlingen, men opnås et flertal på 2/3 af ja og nej stemmer for forslaget, kan der indkaldes til ny generalforsamling, og på denne kan da forslaget endeligt vedtages med et flertal på mindst 2/3 ja og nej stemmer, uanset hvor mange medlemmer der er repræsenteret.
2. Eventuelle besluttede vedtægtsændringer skal – før de træder i kraft – fremsendes til og godkendes af Fødevarerministeriet, Direktoratet for FødevarerErhverv.
3. Har et medlem forlangt et spørgsmål om eksklusion forelagt generalforsamlingen jf. § 6, kræves der mindst 2/3 majoritet for at den meddelte eksklusion opretholdes.

##### § 19. Ophør

1. Aktionsgruppen ophører automatisk ved udløbet af fiskeriudviklingsprogrammet for perioden 2007 – 2013.
2. Ved ophør før programperiodens udløb overgår den lokale aktionsgruppes aktiviteter til andet tilsvarende formål efter bestyrelsens beslutning, der skal forelægges til godkendelse af generalforsamlingen. Uforbrugt budget, der er tildelt under fiskeriudviklingsprogrammet, går tilbage til DFFE.
3. Den af generalforsamlingen truffene beslutning fremsendes til den nationale tilsynsmyndighed (Direktoratet for FødevarerErhverv), der efter legalitetskontrol godkender/forkaster beslutningen.

Således vedtaget på den stiftende generalforsamling den 24. oktober 2007.



## Bilag B

### Baggrundsdata til 2. afsnit FiskeriLAG Midt-Nord's dækningsområde

Hvor intet andet er angivet er dataudtræk hentet fra FiskeriLAG Midt-Nord's ansøgning om forhånds-godkendelse

**Tabel 1: Befolkningsudvikling i perioden 1994-2004**

Kommune	1994	2004	% vækst
Aalborg	185.610	192.188	3,5 %
Mariagerfjord	40.536	42.075	3,8 %
Rebild	27.040	28.178	4,2 %
Vesthimmerland	38.095	38.095	0,0 %
Brønderslev	35.285	35.508	0,6 %
Viborg	84.641	89.033	5,2 %
Fiskeri-LAG Midt-Nord	<b>411.207</b>	<b>425.077</b>	<b>3,4 %</b>
Hele Landet	<b>5.196.983</b>	<b>5.397.539</b>	<b>3,9 %</b>

**Tabel 2: Beskæftigede 1994-2004**

	1994	2004	% vækst
Aalborg	89.211	95.963	7,6 %
Mariagerfjord	16.336	17.439	6,8 %
Rebild	11.338	12.037	6,2 %
Vesthimmerland	15.963	16.100	0,9 %
Brønderslev	17.158	17.339	1,1 %
Viborg	45.186	47.555	5,2 %
Fiskeri-LAG	195.192	206.433	5,8 %
Hele landet	2.584.804	2.706.262	4,7 %

**Tabel 3: Arbejdspladser pr. indbygger 2004**

	Arbejdspladser pr. indbygger
Aalborg	0,54
Mariagerfjord	0,42
Rebild	0,32
Vesthimmerland	0,42
Brønderslev	0,39
Viborg	0,56
Fiskeri-LAG	0,49
Hele landet	0,50



Tabel 4: Uddannelsesniveaue (2004)

	Grundskole som højeste gennemførte uddannelse	Minimum mellemlang videregående uddannelse
Aalborg	26,5 %	22,3 %
Mariagerfjord	34,9 %	14,1 %
Rebild	32,5 %	18,9 %
Vesthimmerland	37,5 %	12,9 %
Brønderslev	32,7 %	15,2 %
Viborg	30,6 %	17,8 %
Fiskeri-LAG	30,0 %	19,0 %
Hele landet	28,7 %	21,1 %

Tabel 5: Beskatningsgrundlag pr. indbygger (2004)

Kommune	Kroner
Aalborg	132.883
Mariagerfjord	124.032
Rebild	127.391
Vesthimmerland	118.947
Brønderslev	119.885
Viborg	131.417
Hele landet	143.955

Tabel 6: Beskæftigede i fiskeriet indenfor FiskeriLAG Midt-Nord

	1997	2006
Beskæftigede	264	145

Kilde: www.statistikbanken.dk

Tabel 7: Sommerhuse og campingpladser i FiskeriLAG Midt-Nord i 2008

Kommune	Antal sommerhuse	Antal campingpladser*
Brønderslev	204	2
Mariagerfjord	2.928	7
Rebild	58	1
Vesthimmerlands	2.622	9
Aalborg	5.861	9
Viborg	643	7
<b>Total</b>	<b>12.316</b>	<b>35</b>

Kilde: www.statistikbanken.dk. Oplysninger mrk. \* er fra kommunernes hjemmesider



## Bilag C: SWOT-skema for fiskeriudviklingsområdet under FiskeriLAG Midt-Nord

STYRKER	SVAGHEDER
<p><b>Fiskerierhverv og produkter</b></p> <ul style="list-style-type: none"> <li>• Søfiskeri er populært i området.</li> <li>• Flere dambrug er omdannet til Put &amp; Take.</li> <li>• Der er stadig fiskeindustri i området.</li> </ul> <p><b>Havne</b></p> <ul style="list-style-type: none"> <li>• Der er mange små havne for fiskeri, fragt og erhverv samt lystbåde.</li> <li>• Gode eksempler på bevaring af nogle havnemiljøer, fx Aså, hvor en auktionshal fra 1950'erne er omdannet til museum.</li> </ul> <p><b>Natur og miljø</b></p> <ul style="list-style-type: none"> <li>• Mange vandløb er gydevand for fisk og andre dyr.</li> <li>• Gode eksempler på naturgenopretning i området fx Karup å, Hald Sø, Halkær Sø, Barsbøl projektet og Vilsted Sø.</li> </ul> <p><b>Turisme og service</b></p> <ul style="list-style-type: none"> <li>• Mange turister ved kysterne, sommerhuse og havne.</li> <li>• Fiskedage og sildemarkeder er populært.</li> <li>• Fjord, skov og strand samt sejlmuligheder på fjorde og ved kyst.</li> <li>• Historiske bådtyper fx sjægter.</li> <li>• Mange lokaliteter er velegnede for lystfiskeri. Typiske fiskesteder for sommerferieturister er havne og moler. Put &amp; Take, kysten og vandløbene benyttes i stigende grad som fiskesteder af turisterne.</li> <li>• Mange oplevelsessteder / museer langs fjorden - dvs. aktivitetsmuligheder.</li> <li>• Flere spisesteder ved Østkysten, Limfjorden og Mariager Fjord.</li> </ul>	<p><b>Fiskerierhverv og produkter</b></p> <ul style="list-style-type: none"> <li>• Disponeringen af havnearealer til andre formål en fiskeri. Det giver pladsmangel til fiskere i havne.</li> <li>• Placering af muslingefarme uden hensyn til æstetik.</li> <li>• Flere fiskere i området lander fangst via landingssteder langs Jyllands vestkyst.</li> </ul> <p><b>Havne</b></p> <ul style="list-style-type: none"> <li>• Havnemiljøer forsvinder pga. moderne byggeri på havnen. Derved forsvinder også liv og turismpotentiale.</li> <li>• Behov for oprensning af havne/lystbådehavne pga. tilsanding.</li> </ul> <p><b>Natur og miljø</b></p> <ul style="list-style-type: none"> <li>• Årlige iltsvindsproblemer i både Limfjorden og Mariager Fjord.</li> <li>• Bundvegetationen i begge fjorde er truet af næringsstoffer (udledning af N og P), algevækst så som søsalat og mikroalger.</li> <li>• Faunapassager og mangel på grusbanks til gydepladser.</li> <li>• Erosion og sandvandring i vandløb er lig med tildækning af gydepladser.</li> <li>• Hårdhændet grødeskæring betyder færre standpladser til fiskene.</li> </ul> <p><b>Turisme og service</b></p> <ul style="list-style-type: none"> <li>• Samarbejde mellem de forskellige turismeaktører er ikke veludbygget.</li> <li>• Mulighed for fangst af bundlevende fisk som bl.a. fladfisk og torsk er faldende i Limfjorden og Mariager Fjord pga. nedgang i bestanden.</li> </ul>



STYRKER	SVAGHEDER
<p><b>Tværgående samarbejde &amp; kompetencer</b></p> <ul style="list-style-type: none"> <li>• FiskeriLAG Midt-Nord ligger på tværs af seks kommuner og to regioner, hvilket giver mulighed for dialog på tværs.</li> <li>• Samarbejde mellem de seks kommuner, som er repræsenteret i FiskeriLAG Midt-Nord.</li> <li>• Samarbejde mellem fiskerforeninger, naturfredningsforening og lystfiskerorganisationer m.fl.</li> </ul>	<p><b>Tværgående samarbejde &amp; kompetencer</b></p> <ul style="list-style-type: none"> <li>• Behov for organisering af tiltag på tværs af kommuner og regioner.</li> <li>• Behov for involvering af lokale virksomheder, børn og unge mht. kompetenceudvikling.</li> <li>• Mangel på viden om muslingeopdræt.</li> <li>• Mangel på samhørighed og samarbejde om natur og miljø på tværs af politiske grænser.</li> </ul>

MULIGHEDER	TRUSLER
<p><b>Fiskerierhverv og produkter</b></p> <ul style="list-style-type: none"> <li>• Historieformidling om produkter og erhverv, lokale gode fødevarer som en oplevelse.</li> <li>• Benytte strandkrabber i industriøjemed.</li> <li>• Line-muslinger.</li> <li>• Alternative produktionsformer inden for dambrug og fjordfiskeri.</li> </ul> <p><b>Havne</b></p> <ul style="list-style-type: none"> <li>• Udbygge havneområder til joller og større både under hensyn til erhvervsfiskernes pladsforhold.</li> <li>• Nyanvendelse af havne og bygninger.</li> <li>• Fiskeboder og madsteder på havnene.</li> <li>• Samspil mellem transport og fiskerihavne.</li> <li>• Bosætning i og omkring havnemiljøer .</li> <li>• Der er potentialer for attraktive tiltag i de autentiske havneområder.</li> </ul> <p><b>Natur og miljø</b></p> <ul style="list-style-type: none"> <li>• Omlægning af dambrug til mere miljøvenlig drift af hensyn til miljøet.</li> <li>• Renere åer giver flere fisk til fiskeri.</li> <li>• Ture på fjordene med information og oplevelse af flora og fauna.</li> <li>• Muligheder for lystfisker - bl.a. Simested Å og Karup Å producerer nogle af Nordeuropas største havørreder.</li> <li>• Mulighed for kano- og kajaksejls på vandløb og fjorde under hensyn til vandmiljøet.</li> <li>• Bådfiskeri med stang og snører i Limfjorden efter havørreder kan udbygges.</li> </ul> <p><i>(fortsættes...)</i></p>	<p><b>Fiskerierhverv og produkter</b></p> <ul style="list-style-type: none"> <li>• Nedgang i beskæftigelsen i fiskerisamfund.</li> <li>• Dambrug under afvikling.</li> <li>• Industriadambrug med behov for omstilling.</li> <li>• Fiskere bliver stavnsbundne pga. kvotepolitik, der bevirker manglende fleksibilitet og omstillingsmuligheder ml. typer af fangst.</li> <li>• Fiskernes erhverv er afhængige af, at der er et godt vandmiljø.</li> </ul> <p><b>Havne</b></p> <ul style="list-style-type: none"> <li>• Erhvervsfiskere og virksomheder forsvinder fra havnene.</li> <li>• Havnene forfalder.</li> <li>• Havnenes oprindelige anvendelsesformål er trængte i mange havne, hvorved det autentiske miljø forsvinder.</li> <li>• Der foregår en ”tivolisering” af flere havnearealer til skade for det lokale miljø og helårsbeboerne i havnebyerne.</li> </ul> <p><b>Natur og miljø</b></p> <ul style="list-style-type: none"> <li>• Fiskebestande i nedgang. Der er ikke nok til både mennesker og dyr som fx Skarven.</li> <li>• Iltsvind i fjordene truer fiskebestanden.</li> <li>• Dårlige fysiske forhold i vandløbene, herunder forurening.</li> <li>• Forurening af drikkevand.</li> <li>• Klimaændringer.</li> <li>• Øget næringsstofbelastning af de sårbare fjorde, hvis der ikke tages hensyn til den samlede udledning af næringsstoffer til fjordene (den kumulative effekt), når myndigheder giver tilladelser til udvidelser af husdyrbrug under husdyrloven.</li> </ul>



<b>MULIGHEDER</b>	<b>TRUSLER</b>
<p><i>(natur og miljø fortsat...)</i></p> <ul style="list-style-type: none"> <li>• Bevaringsværdi af eksempeldambrug med økologi, skoletjeneste, naturvandring, museumsdambrug, produktion mv.</li> <li>• Formidling af kilderne - det rene vand og kildecenter.</li> <li>• Samarbejde med skoler og foreninger - aktiviteter (og information) ved og på vandløb, fjorde og søer.</li> <li>• Genopretning af gydepladser, herunder genslyngning og udlægning af gydegrus.</li> <li>• Omløbsstryg ved dambrug.</li> <li>• Gør brug af det store engagement og lokalkendskab, der findes i sportsfiskerforeningerne m.fl.</li> <li>• Frivillige kræfter kan bidrage ved genopretningsprojekter mm.</li> </ul> <p><b>Turisme og service</b></p> <ul style="list-style-type: none"> <li>• Muligheder for rejfiskeri med turister.</li> <li>• Koordinering af kro, jazz, golf, herregårde mv.</li> <li>• Oplevelsescenter krydres med ture på fjorden.</li> <li>• Lystfiskernes Hus synergi med guidede ture og ferielejligheder, Put &amp; Take, fødevarer og produkter.</li> <li>• Rekreativt fiskeri, fritidsfiskere og aktiviteter på strandene.</li> <li>• Turbåde på fjorden og naturoplevelser.</li> <li>• Put &amp; Take konceptet overført til fiskeri med redskaber.</li> <li>• Turisme og oplevelser i balance med miljøet - fx synergi mellem erhverv og fortidsminder/ lokalhistorie.</li> <li>• Gourmetture.</li> <li>• Lokale historiefortællere.</li> <li>• ”Aktive ferie”-koncepter med fjordene som tema - fiskeri, friluftsliv, sejlads, surfing, vandski, badning, vandreture, cykelture, ture på hesteryg, overnatning i det fri mm.</li> </ul> <p><b>Tværgående samarbejde &amp; kompetencer</b></p> <ul style="list-style-type: none"> <li>• Samarbejde på tværs af kommuner, regioner, vidensinstitutioner og lokale projektmagere.</li> <li>• Miljø og økonomi går ”hånd i hånd”.</li> <li>• Øget opmærksomhed på forureningskilder og spild.</li> <li>• Bedre samspil med fjordene.</li> <li>• Vandmiljørestaureringsmidler og andre finansieringskilder til natur og miljøprojekter.</li> <li>• Samarbejde med regionale myndigheder om turismetiltag.</li> </ul>	<p><i>(natur og miljø fortsat...)</i></p> <ul style="list-style-type: none"> <li>• Inddragelse af braklagte marker i produktionen kan få negativ betydning for vandmiljøet.</li> </ul> <p><b>Turisme og service</b></p> <ul style="list-style-type: none"> <li>• Øget turisme og bosætning fjerne ”autensiteten” i og omkring havnemiljøer.</li> <li>• Øget slid på naturen.</li> </ul> <p><b>Tværgående samarbejde &amp; kompetencer</b></p> <ul style="list-style-type: none"> <li>• Modstridende interesser kan blokerer for samarbejde om konkrete udviklingsprojekter.</li> <li>• Manglende kendskab til sammenfaldende interesser på tværs af området og interesser i nabo-områder.</li> </ul>